

Prof. Mauricio Manoel

REDAÇÃO

SUPREMA

As melhores técnicas
e dicas para você alcançar
o tão sonhado MIL na
Redação do ENEM

enem

Exame Nacional
do Ensino Médio

EDIÇÕES
INESP

Prof. Maurício Manoel

REDAÇÃO SUPREMA

*As melhores técnicas e dicas para você alcançar o
tão sonhado MIL na Redação do ENEM*

INESP

**Fortaleza - Ceará
2023**

*"Um livro deve ser o machado
que quebra o mar gelado em nós."*

Franz Kafka

*"Escrevemos porque não queremos morrer.
É esta a razão profunda do ato de escrever."*

José Saramago

*"Não se 'faz' uma frase.
A frase nasce."*

Clarice Lispector

"A escrita não é senão ritmo."

Virginia Woolf

*"Um livro é um sonho
que você segura em suas mãos."*

Neil Gaiman

*"Escrever é fácil. Você começa com uma letra
maiúscula e termina com um ponto final.
No meio você coloca ideias."*

Pablo Neruda

SUMÁRIO

Apresentação	11
Prefácio	13
Nota do autor	15
Entenda a prova de redação do ENEM	16

1. COMO É A REDAÇÃO DO ENEM? 19

Características básicas do texto dissertativo-argumentativo	21
A estrutura da redação do ENEM	23

2. INTRODUÇÃO 24

As três partes da introdução	25
Estrutura da introdução	26
Passo a passo para construir sua introdução	32

3. DESENVOLVIMENTO 34

As três partes do desenvolvimento	50
Estrutura do desenvolvimento	51
Como utilizar o seu repertório no desenvolvimento	53
Passo a passo para construir o desenvolvimento	56

4. CONCLUSÃO **58**

Passo a passo para construir a conclusão **59**

Estrutura da conclusão **61**

5. AVALIAÇÃO **62**

O que cada competência avaliativa exige na redação do ENEM **63**

Frases para iniciar a introdução **68**

Estratégia rápida de introdução **69**

Frases para iniciar o desenvolvimento **70**

Qual a diferença entre eixo, tema e tese **72**

Frases para iniciar seu parágrafo de conclusão **74**

O 1000 só vem se você ficar atento a essas quatro dicas especiais **75**

Como é corrigida a sua redação no ENEM **79**

30 verbos de ação para usar na proposta de intervenção **81**

Ótimas frases para finalizar os parágrafos **82**

60 expressões com juízo de valor para usar no desenvolvimento **84**

Dados importantes sobre o Brasil **86**

As dez melhores ações para a proposta de intervenção **88**

Conectivos interparágrafos **89**

6. COMO USAR CITAÇÕES NA REDAÇÃO 91

Como citar filmes e séries na redação do ENEM	92
Como usar letra de música na redação do ENEM	94
20 citações poderosas para usar na redação	96
10 argumentos eficientes para a maioria dos temas	99
20 agentes super úteis para usar na proposta de intervenção	99
3 detalhamentos especiais para a maioria dos agentes	101
Dez meios/modos para usar na sua proposta de intervenção	101
Sinônimos das palavras mais usadas na redação do ENEM	103
Os cinco erros mais comuns (e fatais!) na redação do ENEM	104

7. REDAÇÃO NOTA 1000 106

A estética da redação	109
Modelo pronto de redação	110

APRESENTAÇÃO

Escrever é um ato que liberta e abre portas para um nível elevado de comunicação. Proporciona a exposição de argumentações mais organizadas e coerentes e aumenta o poder de convencimento e persuasão, pois colabora para a fixação dos pontos de vista do autor da ideia. Ainda, dificulta a dupla interpretação, favorecendo a construção de uma argumentação mais lógica. Pessoas que dominam a arte da escrita são melhores profissionais e cidadãos mais atuantes.

A obra *Redação Suprema*, do professor Maurício Manoel, apresenta conhecimentos ortográficos e gramaticais, fornecendo as melhores técnicas e dicas de produção textual para o Exame Nacional do Ensino Médio (ENEM). Bem como todo o acervo já publicado pelo Instituto de Estudos e Pesquisas sobre o Desenvolvimento do Estado do Ceará (Inesp), este livro contribui para o progresso da sociedade, pois toda obra é fonte de aprendizados basilares para a formação do homem.

A Assembleia Legislativa do Estado do Ceará (Alece), por meio do Inesp, disponibiliza, orgulhosamente, esta publicação de inquestionável qualidade que proporciona empoderamento intelectual e eleva a autoestima de jovens que podem alterar os rumos econômicos e sociais do estado e do país.

Deputado Estadual Evandro Leitão

Presidente da Assembleia Legislativa do Estado do Ceará

PREFÁCIO

O Instituto de Estudos e Pesquisas sobre o Desenvolvimento do Estado do Ceará (Inesp), criado em 1988, é um órgão técnico e científico de pesquisa, educação e memória. Ao idealizar e gerenciar projetos atuais que se alinhem às demandas legislativas e culturais do Estado, objetiva ser referência no cenário nacional. Durante seus mais de 30 anos de atuação, o Inesp prestou efetiva contribuição ao desenvolvimento do Estado, assessorando, por meio de ações inovadoras, a Assembleia Legislativa do Estado do Ceará. Dentre seus mais recentes projetos, destacam-se o “Edições Inesp” e o “Edições Inesp Digital”, que têm como objetivos: editar livros; coletâneas de legislação; e, periódicos especializados. O “Edições Inesp Digital” obedece a um formato que facilita e amplia o acesso às publicações de forma sustentável e inclusiva. Além da produção, revisão e editoração de textos, ambos os projetos contam com um núcleo de Design Gráfico.

O “Edições Inesp Digital” já se consolidou. A crescente demanda por suas publicações segue uma média de quarenta mil downloads por mês e alcançou um milhão de acessos. As estatísticas demonstram um crescente interesse nas publicações, com destaque para as de Literatura, Ensino, Legislação e História, estando a Constituição Estadual e o Regimento Interno entre os primeiros colocados.

O *Redação Suprema* é mais uma obra do diversificado catálogo de publicações do “Edições Inesp Digital” e que, direta ou in-

diretamente, colaboram para apresentar respostas às questões que afetam a vida do cidadão.

Prof. Dr. João Milton Cunha de Miranda

*Diretor Executivo do Instituto de Estudos
e Pesquisas sobre o Desenvolvimento do
Estado do Ceará*

OLÁ, GALERINHA, TUDO BEM?

Início este livro dizendo o seguinte:

É perfeitamente normal que suas primeiras redações, estilo Enem, não tenham notas muito boas.

Muitos estudantes só decidem se dedicar à escrita, e mais especificamente à Redação do ENEM, durante o último ano do ensino médio.

Não se culpem, mas também não se acomodem!

Este é o momento em que a decisão de se dedicar à redação vai fazer toda a diferença. Certamente, ao longo de suas vidas escolares, vocês não tiveram muitas aulas atrativas ou mesmo esclarecedoras sobre o que é de fato um texto e sobre como produzi-los. Provavelmente também não praticaram com frequência e não tiveram uma correção no estilo do ENEM. Tendo em vista todo este cenário, tenho certeza de que este livro irá ajudá-los ao longo deste ano desafiador. Aproveitem-no e explorem-no o máximo que puderem! Posso lhes garantir que ao final da leitura deste material, vocês melhorarão – e muito! – suas produções textuais.

ENTENDA A PROVA DE REDAÇÃO DO ENEM

De início, é muito importante saber que entender profundamente a prova de redação do Enem pode lhes garantir uma excelente nota, além disso pode ter mais influência na média final da avaliação do que, por exemplo, ter muitos acertos nas questões objetivas das outras áreas. Vocês sabiam disso?

A prova de redação também pode funcionar como um fator de desempate para garantir vaga naquele tão desejado curso. Entretanto, ao zerar essa prova, o candidato perde a possibilidade de classificação para qualquer universidade pública ou para bolsas do PROUNI e do FIES.

Em se tratando de ENEM, todos nós já sabemos que a tão temida **REDAÇÃO** vale até **1000 pontos** igualmente distribuídos em **5 competências** (200 pontos cada uma) que exigem conhecimentos e construções textuais bem específicas.

É por meio da redação que os candidatos devem demonstrar suas competências na escrita, argumentação, proposição de soluções, organização de ideias, capacidade de síntese, coerência, conhecimentos ortográficos e gramaticais etc., e esses aspectos não são tão simples de serem avaliados e mensurados em provas e exames. Em todas as edições do ENEM, milhares de estudantes do país inteiro se preparam para a prova, a fim de obterem os melhores resultados, todavia, ainda assim, sempre há uma porcentagem relativamente significativa que ZERA a redação ou tira notas abaixo de 400, o que invariavelmente

“puxa para baixo” suas médias.

Pois bem, galerinha... caso você sinta alguma insegurança para escrever um texto com as características exigidas na redação do ENEM, este livro foi elaborado especialmente para VOCÊ! Nosso objetivo é mostrar tudo sobre a REDAÇÃO DO ENEM - de forma didática, objetiva e de fácil compreensão – e **desmistificar que esta prova seja esse problemão que todo mundo acha.**

Vamos decifrar cada competência, dar dicas e trazer exemplos bem objetivos de tudo que você precisa utilizar no momento da escrita para cada competência. Além disso, ao longo do livro, você terá acesso a inúmeras dicas de língua portuguesa, bem como a modelos e sugestões de redação para aplicar a qualquer tema.

Quer frases de efeito, citações de grandes pensadores e construções textuais para usar na contextualização do seu texto? Temos também!

Com este livro, você irá além das já batidas **“introdução, desenvolvimento e conclusão”** e aprenderá a fazer cada uma dessas partes usando exatamente as informações que os corretores do ENEM procuram nas redações.

Nossa jornada começa agora! Bora escrever?!



1

COMO É A REDAÇÃO DO ENEM?

A redação do ENEM cobra uma única estrutura de texto: **dissertação-argumentativa**.

Assim, é necessário que o candidato se adeque ao que esse gênero de texto solicita, em todas as suas nuances. Além disso, também é importante refletir sobre um dos principais fundamentos de qualquer dissertação: **o convencimento**.

O **poder de convencimento** que o estudante utilizará em seu texto é critério fundamental, pois a essência da dissertação-argumentativa é apresentar um ponto de vista válido, coerente e convincente para persuadir e convencer o leitor/corretor.

Como você fará isso? Utilizando o **poder da argumentação**, obviamente!

Ao longo deste livro, você encontrará – dentre inúmeras outras coisas - dicas de como melhorar sua argumentação a ponto de convencer, com seus próprios argumentos, os corretores do ENEM.

Algumas coisas são essenciais quando se trata de uma estrutura dissertativo-argumentativa como: evitar a subjetividade, evitar a linguagem conotativa e jamais utilizar uma opinião ou fonte baseada meramente em achismos, ou seja, aquela sem fundamentação e prova.

Em uma análise raiz, a dissertação pode ser considerada um

texto científico e, como tal, deve utilizar a linguagem denotativa e evitar o uso da primeira pessoa. Além disso, o ENEM exige uma proposta de intervenção que, geralmente, deve ficar na conclusão de seu texto.



CARACTERÍSTICAS BÁSICAS DO TEXTO DISSERTATIVO-ARGUMENTATIVO

IMPESSOALIDADE:

O candidato não pode se incluir no decorrer da redação e deve evitar utilizar pessoas como “nos, nós, nosso, eu”. Jamais utilizar a expressão “eu acho” ou “na minha opinião”.

JUÍZO DE VALOR:

Presença de apreciações, opiniões e juízo de valor do autor do texto.

TESE:

Ideia principal da redação, a qual será defendida no decorrer do texto. A tese representa o ponto de vista do autor e a sua opinião sobre o assunto solicitado na proposta.

TENTATIVA DE CONVENCIMENTO:

Presença de persuasão, tentativa de convencimento do leitor quanto à opinião do autor, ou seja, formação de opinião.

NORMA CULTA:

Precisão vocabular, texto objetivo e sem dupla interpretação.

COERÊNCIA E COESÃO:

Este gênero de texto recorre à coesão e à coerência para construir uma argumentação lógica.

PERÍODOS COMPOSTOS:

É por meio deles que interligamos as informações no texto, deixando-o mais claro e coeso. Sempre tente empregar pelo menos dois a três conectivos (elementos coesivos) por parágrafos; eles imprimem naturalidade e fluência ao texto de tal forma que a leitura ocorre sem interrupções, de forma orgânica.

FONTES:

Utiliza dados, exemplos e citações de outras fontes e autores para corroborar e fortalecer as ideias contidas no texto.

A seguir, veja como se constitui a estrutura de uma dissertação modelo ENEM.

DICA IMPORTANTE!

O não conhecimento do gênero textual solicitado pode tornar a elaboração de uma redação mais difícil para algumas pessoas. No caso do Enem, o gênero textual exigido é o **dissertativo-argumentativo**, ou seja, deve-se convencer o leitor a aceitar uma **tese** que você irá defender e, para isso, utilizará inúmeros **argumentos** que precisam ser bem fundamentados e bem expostos.

A ESTRUTURA DA REDAÇÃO DO ENEM

A **estrutura básica** de uma redação modelo ENEM apresenta a seguinte divisão: **introdução, desenvolvimento e conclusão**, sendo 1 parágrafo para a introdução, 2 para o desenvolvimento e mais 1 para a conclusão. De forma objetiva, apresentamos abaixo a estrutura básica geral da redação do ENEM:

INTRODUÇÃO:

Tem o objetivo de apresentar o tema e a tese;

Sugestão: de 4 a 6 linhas.

DESENVOLVIMENTO:

Tem o objetivo de credibilizar, fundamentar, explicar e comprovar a tese;

Sugestão: dois parágrafos de 6 a 8 linhas.

CONCLUSÃO:

Tem o objetivo de fechar as ideias discutidas e apresentar a proposta de intervenção.

Sugestão: de 7 a 9 linhas.

2

INTRODUÇÃO

Nesta parte do texto, apresenta-se ao leitor o **tema** (assunto principal) e a **tese** (seu posicionamento frente ao tema) que serão defendidos no desenvolvimento.

A **tese** é o **seu ponto de vista** (sua opinião) acerca do assunto abordado, por isso é necessário você se posicionar e não “ficar em cima do muro”. Já o **tema** é um **recorte de determinado problema**, o qual será apresentado explicitamente na proposta. Em uma redação modelo ENEM padrão, a introdução ocupa **1 parágrafo**, logo no início do texto, devendo possuir de 6 a 8 linhas no máximo.

Em suma, a introdução é composta por três partes: contextualização do assunto, apresentação da ideia principal do seu texto e um breve resumo de tudo o que será dito no desenvolvimento.

O objetivo da introdução é – basicamente – apresentar e contextualizar o tema, mostrando o seu ponto de vista sobre ele.

AS TRÊS PARTES DA INTRODUÇÃO

1. CONTEXTUALIZE: REPERTÓRIO!

Você pode fazer isso de várias formas: usando citações, recorrendo a comparações com outros países ou outras épocas, usando definições dicionarizadas, trazendo uma série, uma música, um livro ou usando alguma alusão histórica, desde que haja relação com o tema. Esse tipo de informação, logo no início do texto, atribui marca de qualidade a sua produção e demonstra para o corretor que você possui repertório.

2. APRESENTAÇÃO DA TESE: BRASIL! (O recorte temático deve constar na introdução. Por que o tema é um problema? Em um período, problematize o tema)

Após iniciar o parágrafo com um repertório de contextualização, é necessário apresentar o tema. Para isso, faça referência ao Brasil e exponha claramente o seu posicionamento com relação ao tema, que muito possivelmente será tratado como uma problemática social que necessita de uma solução.

3. DEFESA DA TESE EM DUAS PARTES: ARGUMENTO 1 E ARGUMENTO 2

*Nesta parte, você apresentará dois **argumentos/problemas** que fundamentem sua tese para depois desenvolvê-los nos parágrafos de desenvolvimento. Esta etapa da introdução é comumente chamada de **projeto de texto**.*

ESTRUTURA DA INTRODUÇÃO

EXEMPLO 1:

Contextualização

“Historicamente, o papel feminino nas sociedades ocidentais foi subjugado aos interesses masculinos e tal paradigma só começou a ser contestado em meados do século XX, tendo a francesa Simone de Beauvoir como expoente. Conquanto tenham sido obtidos avanços no que se refere aos direitos civis, a violência contra a mulher ainda é uma problemática persistente em nosso país. A situação se agrava ainda mais, quando esta violência se dá no ambiente doméstico¹, o que dificulta as denúncias contra os agressores², pois muitas mulheres temem expor questões que acreditam ser de ordem particular.” [...]

Apresentação da tese

Defesa da tese em duas partes

(Redação Nota 1000 no ENEM 2015, de Cecília Maria, da Paraíba)

CONTEXTUALIZAÇÃO

(repertório)



APRESENTAÇÃO DA TESE

(Brasil)



DEFESA DA TESE EM
DUAS PARTES

(argumento 1 e argumento 2)

EXEMPLO 2:

“Apesar de se destacar enquanto potência econômica mundial, o Brasil ainda vivencia problemas sociais arcaicos, como a persistência da violência contra a mulher. Diante da gravidade desta questão, urge a mobilização conjunta do Estado e da sociedade para seu efetivo combate. A violência contra a mulher no Brasil está atrelada, entre outros fatores, ao histórico patriarcalismo colonial¹ e à falta de conhecimento da população quanto ao amparo jurídico e aos mecanismos de proteção² para quem sofre essa violência.” [...]

Contextualização

Apresentação da tese

Defesa da tese em duas partes

(Redação Nota 1000 no ENEM 2015, de Tainá Josino, do Ceará)

EXEMPLO 3:

“Nise da Silveira foi uma renomada psiquiatra brasileira que, indo contra a comunidade médica tradicional da sua época, lutou a favor de um tratamento humanizado para pessoas com transtornos psicológicos. No contexto nacional atual, indivíduos com patologias mentais ainda sofrem com diversos estigmas criados. Isso ocorre, pois faltam informações corretas sobre o assunto¹ e, também, existe uma carência de representatividade desse grupo nas mídias².” [...]

Contextualização

Apresentação da tese

Defesa da tese em duas partes

(Redação Nota 1000 no ENEM 2020, de Isabella Gadelha, do Pará)

EXEMPLO 4:

Contextualização

Apresentação da tese

Defesa da tese em duas partes

“De acordo com o sociólogo Émile Durkheim, a sociedade pode ser comparada a um “corpo biológico” por ser, assim como esse, composta por partes que interagem entre si. Desse modo, para que esse organismo seja igualitário e coeso, é necessário que todos os direitos dos cidadãos sejam garantidos. Contudo, no Brasil, isso não ocorre, pois em pleno século XXI as mulheres ainda são alvos de violência. Esse quadro de persistência de maus tratos com esse setor é fruto, principalmente, de uma cultura de valorização do sexo masculino e de punições lentas e pouco eficientes por parte do Governo.” [...]

(Redação Nota 1000 no ENEM 2020 de Anna Beatriz Simões Wreden, do Rio de Janeiro)

EXEMPLO 5:

Contextualização

Apresentação da tese

“As primeiras duas décadas do século XXI, no Brasil e no mundo globalizado, foram marcadas por consideráveis avanços científicos, dentre os quais destacam-se as tecnologias da informação e comunicação (TICs). Nesse sentido, tal panorama promoveu a ampliação do acesso ao conhecimento, por intermédio das redes sociais e mídias virtuais. Em contrapartida, nota-se que essa realidade impôs novos desafios às sociedades contemporâneas, como a possibilidade

de manipulação comportamental via dados digitais. Desse modo, torna-se premente analisar os principais impactos dessa problemática: a perda da autonomia de pensamento¹ e a sabotagem dos processos políticos democráticos²." [...]

Defesa da tese em duas partes

(Redação nota 1000 no ENEM 2018 de Pedro Assaad da Rocha, do Rio de Janeiro)

ATENÇÃO!!!

Observe que esta estrutura de introdução se repete em várias redações nota 1000 no ENEM, portanto pratique este tipo de introdução e passe dominá-la a ponto de poder usá-la para qualquer tema.



Nestes exemplos de introdução, apresentamos uma das várias formas de se construir a **tese**, que é a **“Tese por indicação de 2 causas”**.

A seguir, apresentamos algumas sugestões de estrutura de **tese por indicação de 2 causas**:

1 - “Faz-se necessário refletir acerca da **argumento 1** e do **argumento 2**, fatores vistos como causadores do **problema apresentado no tema**.”

2 - “Diante do exposto, é importante demandar atenção especial à **questão 1** e também à **questão 2**, pois ambas corroboram para o **problema apresentado no tema**.”

3 - “Sendo assim, urge discutir duas questões que parecem motivar o **problema apresentado no tema**: o **argumento 1** e o **argumento 2**.”

4 - “Assim, nota-se que tanto o **argumento 1** quanto o **argumento 2** influenciam diretamente para a perpetuação do **problema apresentado no tema**.”

Na sequência, apresentamos outros 3 tipos de construção de tese:

TESE POR INDICAÇÃO DE 2 CONSEQUÊNCIAS:

Exemplo: “... Este problemático cenário contribui tanto para a (consequência 1) quanto (consequência 2).”

TESE POR INDICAÇÃO DE 1 CAUSA E 1 CONSEQUÊNCIA:

Exemplo: "... Tal cenário conflituoso é causado principalmente por (causa) e gera (consequência)."

TESE POR ANTECIPAÇÃO DA PROPOSTA DE INTERVENÇÃO:

Exemplo: "... Assim, para o enfrentamento da problemática, é imprescindível que se promovam ações no âmbito **social** e **econômico**".



ALGUMAS CONSIDERAÇÕES SOBRE A TESE

A **tese** é uma das principais partes que compõem a estrutura de um texto dissertativo-argumentativo, pois:

- 1 - É o posicionamento que você irá defender ao longo do texto.
- 2 - É a defesa do seu ponto de vista sobre o tema.
- 3 - É a partir dela que o corretor identificará o seu posicionamento sobre o tema.
- 4 - É necessário que ela esteja presente na introdução de seu texto, servindo de sustentação para o restante de sua produção.

PASSO A PASSO PARA CONSTRUIR SUA INTRODUÇÃO

1 – COLOQUE SUA CONTEXTUALIZAÇÃO: CITAÇÃO, TEORIA, DADOS, LIVROS, MÚSICA ETC.

“De acordo com o sociólogo Émile Durkheim, a sociedade pode ser comparada a um “corpo biológico” por ser, assim como esse, composta por partes que interagem entre si. Desse modo, para que esse organismo seja igualitário e coeso, é necessário que todos os direitos dos cidadãos sejam garantidos.

2 – APRESENTE SUA TESE FAZENDO REFERÊNCIA AO CONTEXTO BRASILEIRO

“De acordo com o sociólogo Émile Durkheim, a sociedade pode ser comparada a um “corpo biológico” por ser, assim como esse, composta por partes que interagem entre si. Desse modo, para que esse organismo seja igualitário e coeso, é necessário que todos os direitos dos cidadãos sejam garantidos. Contudo, no Brasil, isso não ocorre, pois em pleno século XXI as mulheres ainda são alvos de violência.

3 – COLOQUE 2 ARGUMENTOS (CAUSAS OU CONSEQUÊNCIAS) QUE OCORREM EM DECORRÊNCIA DO PROBLEMA APRESENTADO:

“De acordo com o sociólogo Émile Durkheim, a sociedade pode ser comparada a um “corpo biológico” por ser, assim como esse, composta por partes que interagem entre si. Desse modo, para



que esse organismo seja igualitário e coeso, é necessário que todos os direitos dos cidadãos sejam garantidos. Contudo, no Brasil, isso não ocorre, pois em pleno século XXI as mulheres ainda são alvos de violência. Esse quadro de persistência de maus tratos com esse setor é fruto, principalmente, de uma cultura de valorização do sexo masculino e de punições lentas e pouco eficientes por parte do Governo.”

3

DESENVOLVIMENTO

Para que você compreenda o desenvolvimento é importante saber que a redação do ENEM não apresenta parágrafos soltos e descontextualizados. Ela funciona como se fosse um quebra-cabeça, em que cada parte vai se encaixando.

No desenvolvimento, você irá defender - **de forma mais detalhada** - a sua TESE, **explorando os dois argumentos utilizados na introdução, usando alguns recursos argumentativos**, como **citações de músicas ou livros, dados estatísticos, exemplos, alusões históricas, comparações, notícias** etc. Esta etapa do texto é considerada a mais importante da sua defesa, pois é nela que você irá explanar a problemática usando algum repertório sociocultural, além de arrematar com seu posicionamento. Uma redação “modelo Enem padrão” deve ter dois parágrafos reservados para o desenvolvimento. Cada um desses parágrafos deve ter de 1 a 2 (de um a dois) argumentos defendendo, justificando ou explicando a sua **TESE**.

Antes de expor os elementos que compõem o desenvolvimento, como sugestão, pedimos a você que procure compreender cada um dos parágrafos de seu texto como um minitexto, que apresenta uma estrutura específica e deve ser entendido em sua integralidade de forma independente.

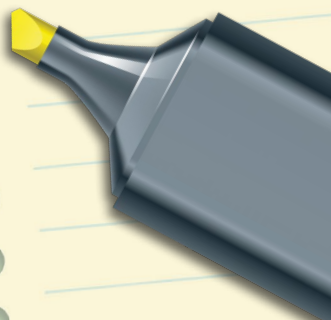
Basicamente, é importante que o aluno compreenda, que o

parágrafo do desenvolvimento é o que realmente vai dar nota à sua redação, pois é nele que constarão os argumentos reais que serão utilizados para convencer o corretor acerca da tese a ser defendida. É o momento em que o aluno deverá desenvolver os argumentos apresentados brevemente na introdução, usando exemplos, informações e dados estatísticos que embasem e deem sustentação ao posicionamento (tese) apresentado diante da temática proposta. Como dica, o ideal é que seu texto apresente dois argumentos, sendo um em cada parágrafo do desenvolvimento.

É muito importante que - antes de iniciar o planejamento de seu parágrafo de desenvolvimento - você conheça diversos tipos de argumento, como: argumento de autoridade, argumento de exemplificação, argumento comparativo, argumento histórico, ou ainda a utilização de dados estatísticos para provar um fato. Assim, apresentamos abaixo seis dicas que o ajudarão na elaboração do desenvolvimento:

NÃO ESQUEÇA:

O corretor corrige inúmeras redações por dia, portanto, se você puder otimizar o trabalho dele, com certeza ele perceberá uma dinâmica fluida e orgânica na leitura seu texto e isso irá melhorar sua nota.



DICA 1

CONHEÇA BEM OS VÁRIOS TIPOS DE ARGUMENTO

É **fundamental** que você conheça os vários tipos de argumento para escolher aquele que for mais adequado ao tema e aos seus conhecimentos sobre o assunto proposto. Abaixo, você conhecerá os principais e contará com alguns exemplos práticos.

ARGUMENTO DE EXEMPLIFICAÇÃO

Usado para defender o argumento através de um exemplo concreto, real.

Em um tema como a “violência contra a mulher na sociedade brasileira” o argumento de exemplificação que pode ser utilizado é a lei Maria da Penha, que é um exemplo concreto relacionado ao tema. Esse argumento servirá para embasar que a violência contra a mulher ainda persiste na sociedade, a ponto de ser necessária a criação e aprovação de uma lei para coibir essa prática.

OS OPERADORES ARGUMENTATIVOS MAIS UTILIZADOS PARA ESSE TIPO DE ARGUMENTO SÃO:

- **por exemplo;**
- **como acontece no caso de.**
- **pode-se usar como exemplo;**
- **a título de exemplificação;**
- **a exemplo de;**

ARGUMENTO DE AUTORIDADE

Trata-se da utilização de uma fala ou posicionamento de uma personalidade reconhecida socialmente, estudiosa do assunto em questão ou mesmo que apenas possibilite uma certa visibilidade para o tema proposto.

Por exemplo, ainda relacionado ao tema “violência contra a mulher”, é possível citar o caso da influencer Duda Reis, que afirmou ter sido vítima de violência doméstica de seu ex-marido, o cantor Nego do Borel. Nas palavras dela “Eu passei três anos achando que amor era apanhar e depois receber um beijo...”. Os argumentos de autoridade podem ser citados direta ou indiretamente.

ARGUMENTO HISTÓRICO

Ao longo da história, vários acontecimentos importantes permearam todas as sociedades que hoje representam a humanidade. Esses acontecimentos – seja em âmbito mundial ou particular, como o conflito entre Rússia e Ucrânia ou um título futebolístico de seu time do coração – podem ser utilizados como

elementos argumentativos em defesa da sua tese, dentro do desenvolvimento de sua redação, obviamente quando se encaixam no tema. Esses fatos são comprovados por si só, têm vida própria, visto que são de conhecimento geral e podem ser facilmente ratificados.

OS OPERADORES ARGUMENTATIVOS MAIS UTILIZADOS PARA ESSE TIPO DE ARGUMENTO SÃO:

- atualmente;
- hoje;
- frequentemente;
- nesse meio tempo;
- sempre que;
- assim que;
- desde que;
- posteriormente;
- quando;
- logo que;
- logo após;
- a princípio;
- no momento em que;
- pouco antes;
- pouco depois;
- antes;
- depois.

ARGUMENTO COMPARATIVO

A comparação é um excelente recurso argumentativo que pode ser utilizado para deixar ainda mais evidente o seu posicionamento sobre o tema proposto na redação.

Para se desenvolver um argumento por comparação, pelo menos duas ideias devem ser apresentadas, ressaltando-se as

semelhanças ou diferenças entre elas.

Se o tema for “**Desigualdade social**”, o aluno pode fazer facilmente uma comparação entre o Brasil - onde a desigualdade é evidente, constatada e perene - e a Alemanha, que possui um dos IDHs mais equilibrados e equitativos do mundo. Quanto a esse tema, é possível apresentar inúmeras diferenças entre as duas realidades comparadas.

NO CASO DA COMPARAÇÃO, OS OPERADORES ARGUMENTATIVOS SÃO EXTREMAMENTE IMPORTANTES PARA ESTABELEECER ESSA RELAÇÃO. OS PRINCIPAIS SÃO:

- igualmente;
- por outro lado;
- como se;
- da mesma forma;
- comparativamente;
- na outra ponta;
- bem como;
- assim também;
- assim como;
- no sentido oposto está;
- do mesmo modo;
- tanto quanto;
- semelhantemente acontece com/quando etc.

FATOS (DADOS ESTATÍSTICOS)

A utilização de informações retiradas de veículos de informação socialmente legitimados é um poderoso argumento de embasamento e defesa da tese apresentada pelo aluno.

Se o tema for “**Violência**”, é possível afirmar que a persistência da violência na sociedade brasileira pode ser evidenciada

com informações do Atlas da Violência, o qual apresenta dados alarmantes e quase sempre crescentes acerca de todos os índices que compõem os dados sobre esse tema, o que pode fundamentar ainda mais seus argumentos em defesa da sua tese.

CAUSAS E CONSEQUÊNCIAS

Essa estratégia argumentativa é uma das mais comuns e eficientes na dinâmica das produções textuais. Nela você apresenta os motivos, as razões, os porquês de uma determinada situação acontecer e, em seguida, apresenta as consequências, os desdobramentos, os resultados.

Se o tema for **“A obesidade juvenil”**, o aluno pode construir sua argumentação da seguinte forma:

“As escolas brasileiras, em certa medida, negligenciam a saúde de seus alunos ao não apresentar a eles os riscos da obesidade e as formas de evitá-la. Como reflexo disso, aproximadamente 10% dos adolescentes são obesos, 25% estão acima do peso e mais de 30% das crianças apresentam excesso de peso, moderado ou grave, segundo pesquisa recente do Ministério da Saúde.”

As escolas brasileiras, em certa medida, negligenciam a saúde de seus alunos ao não apresentar a eles os riscos da obesidade e as formas de evitá-la. (...)

CAUSA

(...) Como reflexo disso, aproximadamente 10% dos adolescentes são obesos, 25% estão acima do peso e mais de 30% das crianças apresentam excesso de peso, moderado ou grave, segundo pesquisa recente do Ministério da Saúde."

CONSEQUÊNCIA

NO CASO DA COMPARAÇÃO, OS OPERADORES ARGUMENTATIVOS SÃO EXTREMAMENTE IMPORTANTES PARA ESTABELEECER ESSA RELAÇÃO. OS PRINCIPAIS SÃO:

- porque;
- como reflexo disso;
- visto que;
- já que;
- em virtude de;
- conseqüentemente etc.
- com efeito;
- assim;



DICA 2 USE CONECTIVOS

Os conectivos são extremamente necessários para que você consiga 200 pontos na competência 4 do ENEM. Eles são aquelas palavrinhas responsáveis por manter os períodos do seu texto unidos, trazendo coesão e coerência à sua redação.

É fundamental que você conheça os principais conectivos e seus valores semânticos para utilizá-los de maneira adequada.

CONECTIVOS DE TEMPO

Enfim, logo, então, logo depois, logo após, imediatamente, a princípio, no momento em que, pouco depois, pouco antes, anteriormente, posteriormente, em seguida, por fim, afinal, finalmente, agora, hoje, atualmente, frequentemente, às vezes, constantemente, eventualmente, ocasionalmente, por vezes, sempre, não raro, raramente, cada vez que, todas as vezes que.

CONECTIVOS DE ADIÇÃO

Além disso, ademais, demais, outrossim, ainda por cima, ainda mais, também, e, nem, por outro lado, não só... mas também, não só... como, não também... como também, não só... bem como.

CONECTIVOS DE ALTERNÂNCIA

Quer.... quer, ou, ou... ou, ora... ora.

CONECTIVOS DE SEMELHANÇA, CONFORMIDADE E COMPARAÇÃO

Da mesma forma, igualmente, assim também, semelhantemente, do mesmo modo, similarmente, analogamente, de maneira idêntica, por analogia, de conformidade com, segundo, conforme, tal qual, tanto quanto, assim como, bem como, como se.

CONECTIVOS DE CERTEZA E ÊNFASE

Por certo, certamente, de certo, inquestionavelmente, indubitavelmente, sem dúvida, com certeza, inegavelmente, acredito, afirmo, penso que.

CONECTIVOS DE CONDIÇÃO

Caso, eventualmente, se.

CONECTIVOS DE CONCLUSÃO E RECAPITULAÇÃO

Em suma, em conclusão, em síntese, enfim, portanto, em resumo, assim, dessa maneira, dessa forma, pois, logo, desse modo, pois (entre vírgulas), destarte, dessarte, assim sendo.

CONECTIVOS DE OPOSIÇÃO

Em contraste com, pelo contrário, salvo, menos, exceto, mas, contudo, todavia, entretanto, no entanto. Ressalva: apesar de, embora, ainda que, posto que, mesmo que, posto, se bem que, conquanto, por mais que, por menos que, ao passo que, só que.

CONECTIVOS EXPLICATIVOS E DE CAUSA E CONSEQUÊNCIA

Por conseguinte, por consequência, como resultado, por causa de, por isso, em virtude de, de fato, assim, com efeito, tão (tamanho, tanto)... que, porquanto, porque, pois, uma vez que, já que, visto que, portanto, que (valor de porque), logo, de tal sorte que, haja vista, de tal forma que.

CONECTIVOS DE FINALIDADE

A fim de, com o propósito de, com o fim de, com finalidade, para que, com o intuito de, como, para.

CONECTIVOS DE ILUSTRAÇÃO

Só para ilustrar, só para exemplificar, isto é, por exemplo, quer dizer, em outras palavras, a saber, ou seja, aliás.

CONECTIVOS DE RELEVÂNCIA

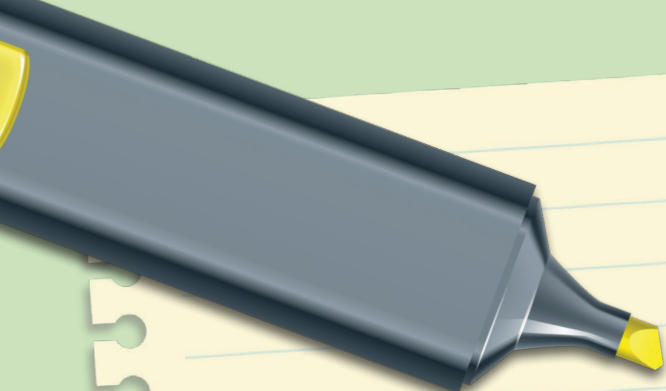
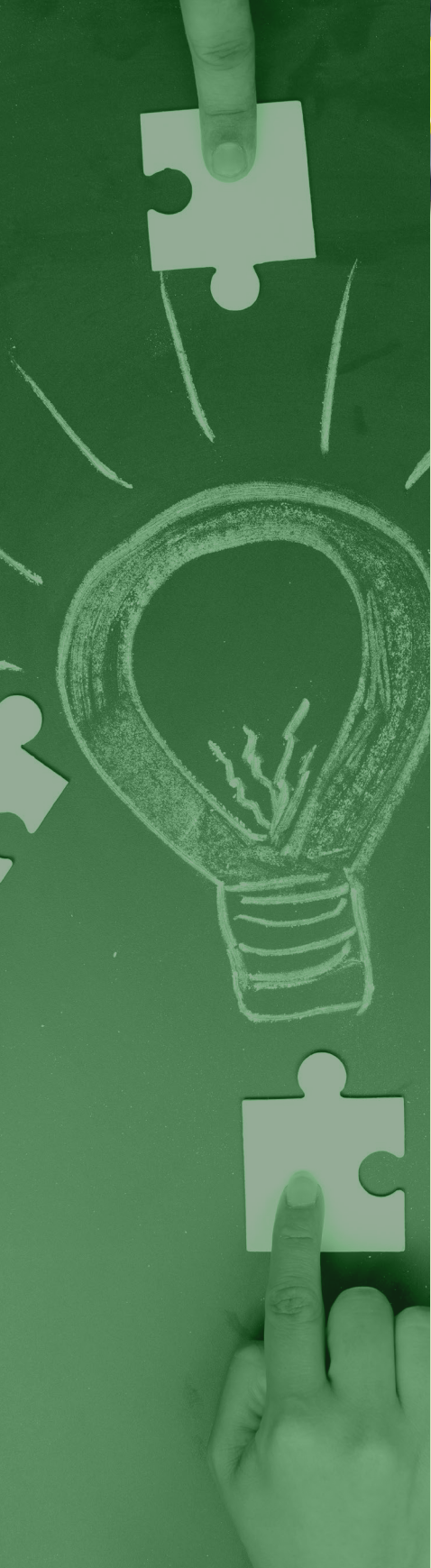
Antes de mais nada, antes de tudo, em primeiro lugar, em princípio, acima de tudo, primeiramente, principalmente, sobretudo, primordialmente, a priori.

CONECTIVOS DE SURPRESA

Inopinadamente, de súbito, inesperadamente, subitamente, de repente, surpreendentemente.

CONECTIVOS DE DÚVIDA

Provavelmente, talvez, possivelmente, quiçá, quem sabe, é provável que, não é certo, se é que.



CUIDADO COM O INTERNETÊS!

Eu sei que vos estão mto acostumados a utilizar o internetês, mas é melhor deixe-o lá no espaço virtual, onde a conversa pode acontecer de maneira informal e livre de preocupações com a ortografia e com a gramática. É importante salientar que as abreviaturas podem prejudicar o seu texto e o que você pretendeu comunicar. A função primordial de qualquer ato discursivo é a compreensão, sem ela não há comunicação.

DICA 3 ELABORE UM TÓPICO FRASAL

O **tópico frasal** é a ideia central do seu argumento e será o foco de discussão do parágrafo.

É uma frase pequena que sintetiza o argumento que você vai desenvolver ao longo do parágrafo.

EXEMPLO:

“É fundamental destacar que o ambiente escolar pouco estimula o jovem brasileiro. De acordo com pesquisa feita pela Unicef em 2018, 3,5 milhões de estudantes foram reprovados ou abandonaram as escolas do Brasil. Esses dados são alarmantes e evidenciam que a educação formal escolar necessita de algumas mudanças a fim de atrair os jovens e mitigar a perda de estudantes que encontram mais atratividade em outras atividades.”

“Os estudantes de baixa renda são os que mais evadem a escola. De acordo com pesquisa do IGBE de 2018, a evasão escolar é 7 vezes maior entre os jovens de famílias mais pobres em comparação com jovens de famílias de classe média.”

O tópico frasal pode ser feito de várias formas, de acordo com o tipo de argumento escolhido pelo aluno.

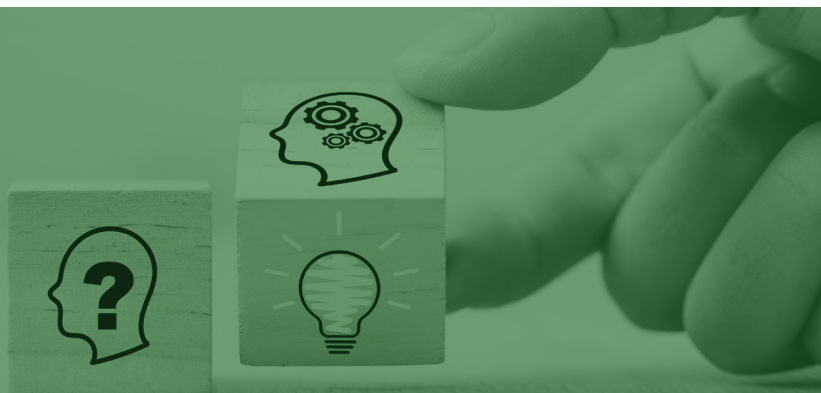
EXEMPLO: (Alusão histórica)

“A vinda da família real trouxe uma série de avanços para o Brasil, – como a criação da primeira universidade brasileira e a criação da biblioteca nacional – mas, por muitos anos, a educação era oferecida apenas a uma pequena parcela da sociedade. O resultado aparece nos dados divulgados pela Unicef em 2017 que afirmam que o Brasil possui a 4ª maior taxa de evasão escolar entre os 100 países analisados, muitos deles com uma situação econômica e social pior do que a nossa.”

DICA 4 PROBLEMATIZE

Depois de produzir um tópico frasal com o argumento, é hora de desenvolvê-lo. Por isso, não esqueça que a redação do ENEM sempre trata de um problema e exige que o candidato se posicione diante dele.

Ofereça como exemplo informações como citações, dados estatísticos, entre outros e problematize, ou seja, lance um olhar crítico ao analisá-los.



DICA 5 É HORA DE CONTEXTUALIZAR

Além de fazer a problematização do tema com argumentos, é muito importante que você contextualize, ou seja, traga um repertório sociocultural legitimado, pertinente e produtivo.

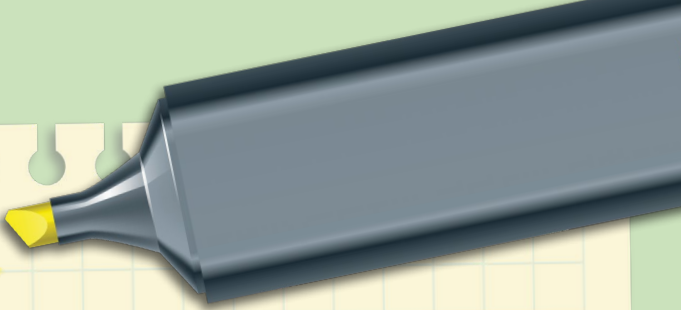
O repertório é o conhecimento que você adquiriu ao longo da vida escolar - em disciplinas como história, matemática, literatura, etc - ou pessoal, como filmes, livros e séries.

Mas não se esqueça: eles devem ter relação com o assunto abordado!

DICA 6 CONCLUA O PARÁGRAFO!

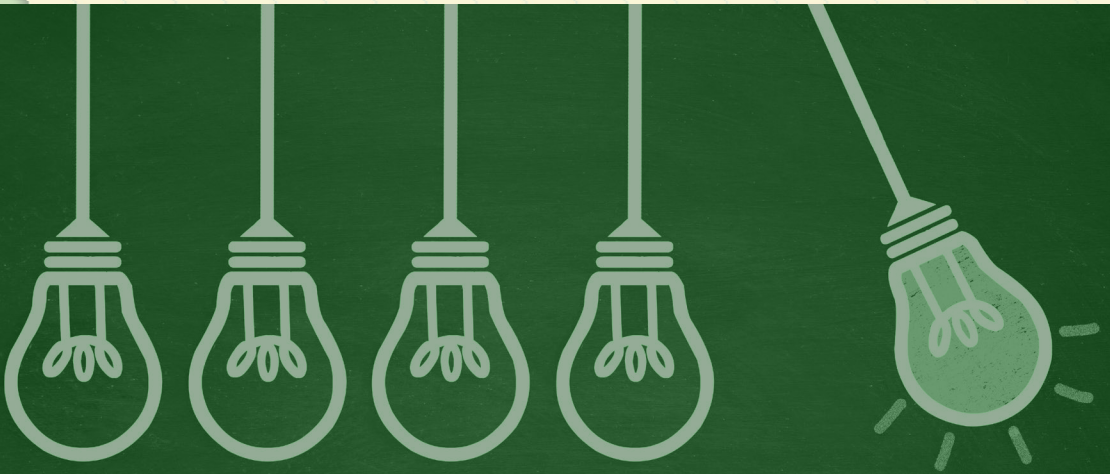
É fundamental que seu parágrafo, assim como a sua redação, apresente início, meio e fim. Por isso, faça a conclusão da ideia do parágrafo.

Se você apresentou seu argumento e trouxe um dado estatístico para comprová-lo, a conclusão é o momento em que você reafirma seu posicionamento e relaciona as duas informações.



DICAS RAPIDINHAS

- Não use título (é opcional);
- Não copie a frase do tema;
- Não escreva nada depois da margem;
- Não escreva várias intervenções;
- Não use “primeiramente”;
- Não use qualquer sinônimo, escolha o mais adequado;
- Não faça mais de 6 parágrafos;
- Não faça menos de 4 parágrafos;
- Não use informações sem comprovação ou fonte;
- Não deixe de dividir seu texto em introdução, desenvolvimento e conclusão.



AS TRÊS PARTES DO DESENVOLVIMENTO

1. TÓPICO FRASAL:

*Frase para retomar o **argumento 1 ou 2**, geralmente, formulada em 1 ou 2 linhas, ou seja, em um único período, consiste em um resumo do que você irá tratar neste parágrafo, nas linhas seguintes.*

2. EMBASAMENTO/REPERTÓRIO:

*Aqui você irá conectar o **argumento 1 ou 2** a um repertório sociocultural, contextualizando-o, sabendo que não é permitida a invenção de dados, mas sim a utilização de seu conhecimento de mundo aliado a fontes confiáveis e referendadas socialmente.*

3. POSICIONAMENTO + FECHAMENTO:

*Esse segmento do desenvolvimento, muitas vezes, é deixado de lado pelo próprio aluno, porém, ele possui uma enorme importância para o fechamento do parágrafo e para a nota geral em si, pois é onde o corretor identifica, de fato, o seu posicionamento e com sinal de autoria ao seu texto. Dessa forma, o que recomendo é que você **utilize palavras que confirmam poder e que demonstrem qual é a sua opinião, de forma direta e objetiva**, como: “é inadmissível a existência...”; “é alarmante esta situação...”; “faz-se urgente a busca por soluções...” “Este quadro hostil clama por uma resolução...”.*

TÓPICO FRASAL /
RETOMADA
ARGUMENTO 1 e 2



EMBASAMENTO /
REPERTÓRIO



POSICIONAMENTO +
FECHAMENTO

ESTRUTURA DO DESENVOLVIMENTO

EXEMPLO 1:

[...] “Com efeito, é nítido que o deficitário registro civil repercute, sem dúvida, na persistente falta de pertencimento como cidadão brasileiro. Isso acontece, porque, como já estudado pelo historiador José Murilo de Carvalho, para que haja uma cidadania completa no Brasil é necessária a coexistência dos direitos sociais, políticos e

civis. Sob essa ótica, percebe-se que, quando o pilar civil não é garantido, não é possível fazer com que a cidadania seja alcançada na sociedade. Dessa forma, quase 3 milhões de brasileiros continuam por ser invisibilizados: sem nome oficial, sem reconhecimento pelo Estado e, por fim, sem a dignidade de um cidadão.” [...]

Retomada /
Tópico frasal

Embasamento /
Repertório

Posicionamento /
Fechamento

(Redação nota 1000 em 2021 de Fernanda Quaresma, de Pernambuco)

Retomada
Argumento

EXEMPLO 2:

Embasamento /
Repertório

[...] “O cinema não deve ser para poucos. Nessa perspectiva, a cultura é imprescindível para a identidade de um povo e, indubitavelmente, o cinema é uma fundamental ferramenta de inclusão e de propagação de valores sociais. Entretanto, de acordo com o geógrafo Milton Santos, no texto “Cidadanias Mutiladas”, a democracia, extremamente necessária para a fundamentação cultural do indivíduo, só é efetiva quando atinge a totalidade do corpo social, ou seja, na medida em que os direitos são universais e desfrutados por todos os cidadãos.

Posicionamento /
Fechamento

Dessa maneira, a concentração das salas de cinemas em áreas com alto desenvolvimento econômico e o alheamento de milhares de pessoas a esse serviço provam que não há democratização do acesso à cultura cinematográfica no Brasil, marginalizando grande parcela da sociedade desprovida de recursos financeiros.” [...]

(Redação nota 1000 ENEM 2019, de Amanda Rocha do Pará)



COMO UTILIZAR O SEU REPERTÓRIO NO DESENVOLVIMENTO

REPERTÓRIO TEÓRICO:

Quando o aluno utiliza uma teoria ou citação. Neste caso, é importante mostrar que a referência apresentada ocorre no Brasil.

EXEMPLO:

"A priori, vale ressaltar o Pacto Social, do contratualista John Rawls, ao inferir que o Estado deve garantir os direitos imprescindíveis dos indivíduos, como o lazer e o bem-estar. No entanto, é evidente o rompimento desse contrato quanto aos cinemas brasileiros, visto que existe uma concentração desses espaços nas áreas de maiores rendas, o que torna um ambiente excludente para uma parcela da sociedade."

Teoria ou citação

Ocorre no Brasil

(Redação nota 1000 da aluna Letícia Islávia, ENEM 2019)

REPERTÓRIO HISTÓRICO:

Quando o aluno utiliza um fato histórico e faz uma relação entre o passado e o presente, enfatizando que no momento atual o problema ainda persiste ou passou a existir.

EXEMPLO:

"Em primeiro plano, é necessário ressaltar que o acesso ao cinema é mal distribuído no território brasileiro. A esse respeito,

Repertório histórico

Ocorre no presente

em 1956, durante o governo de Juscelino Kubitschek, multinacionais se instalaram no Brasil, majoritariamente, nas regiões Sul e Sudeste. Desse modo, na contemporaneidade, o país expandiu sua preferência regional para a indústria cinematográfica, de modo que as regiões Norte e Nordeste ainda apresentam-se excluídas a esse acesso ao lazer, pelo fato de as empresas preferirem construir os cinemas em grandes metrópoles as quais lhes darão mais lucro. Nesse viés, enquanto parcela do país for privilegiada, o direito constitucional será uma realidade distante para parte da população.”

(Redação nota 1000 da aluna Isabelle Moreira, ENEM 2019)

REPERTÓRIO ARTÍSTICO:


Quando o aluno utiliza filmes, séries, livros ou músicas como referência. Em suma, o estudante deve traçar um paralelo entre ficção e realidade demonstrando que o problema existe na realidade.

EXEMPLO:

Fato na realidade

“Paralelo a isso, vale também ressaltar que a concepção cultural de que a arte não abrange a população de baixa renda é um fator limitante para que haja a democratização plena da cultura e, portanto, do cinema. Isso é retratado no livro “Quarto de Despejo”, de Carolina Maria de Jesus, o qual ilustra o triste cotidiano que uma família em condição de miserabilidade

Repertório artístico



GENERALIZAÇÃO NÃO!

Os corretores do ENEM não gostam de generalizações, pois não há nada que denuncie mais a falta de conhecimento e a incapacidade de refletir sobre determinado assunto do que elas. Generalizar significa colocar todo mundo e todas as coisas em um mesmo balaio. Tudo bem que a ciência só existe com base em generalizações, que das observações sistemáticas devem resultar generalizações e tudo mais, mas nada pior do que uma generalização impertinente ou previsível.

*Lembre-se: toda generalização,
sobretudo a previsível, é burra.*

vive, e, assim, mostra como acesso a centros culturais é uma perspectiva distante de sua realidade, não necessariamente pela distância física, mas pela ideia de pertencimento a esses espaços.”

(Redação nota 1000 da aluna Ana Clara, ENEM 2019)

PASSO A PASSO PARA CONSTRUIR O DESENVOLVIMENTO

1. FAÇA UMA AFIRMAÇÃO SOBRE UM DOS ARGUMENTOS QUE VOCÊ UTILIZOU NA INTRODUÇÃO:

“Em primeiro plano, é necessário ressaltar que o acesso ao cinema é mal distribuído no território brasileiro.”

2. COLOQUE UMA INFORMAÇÃO COM CONTEXTO HISTÓRICO, CITAÇÃO, REFERÊNCIA, COMPARAÇÃO, DADOS ETC:

“Em primeiro plano, é necessário ressaltar que o acesso ao cinema é mal distribuído no território brasileiro. A esse respeito, em 1956, durante o governo de Juscelino Kubitschek, multinacionais se instalaram no Brasil, majoritariamente, nas regiões Sul e Sudeste.”

3. RELACIONE SUA INFORMAÇÃO COM O ARGUMENTO:

“Em primeiro plano, é necessário ressaltar que o acesso ao cinema é mal distribuído no território brasileiro. A esse respeito, em 1956, durante o governo de Juscelino Kubitschek, multinacionais se instalaram no Brasil, majoritariamente, nas regiões Sul e Sudeste. Desse modo, na contemporaneidade, o país expandiu sua preferência regional para a indústria cinematográfica, de modo que as regiões Norte e Nordeste ainda arte e Nordeste ainda apresentam-se excluídas a esse acesso ao lazer, pelo fato de as empresas preferirem construir os cinemas em grandes metrópoles as quais lhes darão mais lucro.”

4. CONCLUA COM UMA FRASE DE FECHAMENTO:

“Em primeiro plano, é necessário ressaltar que o acesso ao cinema é mal distribuído no território brasileiro. A esse respeito, em 1956, durante o governo de Juscelino Kubitschek, multinacionais se instalaram no Brasil, majoritariamente, nas regiões Sul e Sudeste. Desse modo, na contemporaneidade, o país expandiu sua preferência regional para a indústria cinematográfica, de modo que as regiões Norte e Nordeste ainda apresentam-se excluídas a esse acesso ao lazer, pelo fato de as empresas preferirem construir os cinemas em grandes metrópoles as quais lhes darão mais lucro. Nesse viés, enquanto parcela do país for privilegiada, o direito constitucional será uma realidade distante para parte da população.”

**SEM PALAVRÕES OU
PALAVRAS DE BAIXO CALÃO!**

Não use palavras ou termos de baixo calão, não importa o quanto você esteja indignado. Seja um(a) candidato(a) educado(a), polido(a), elegante e deixe esses termos – digamos – radicais, apenas na oralidade, para aqueles momentos de descontração com os amigos.

4

CONCLUSÃO

O ENEM exige um parágrafo de conclusão bem específico e diferente dos outros vestibulares e concursos. Mas, o que o ENEM exige na conclusão? O parágrafo de conclusão exige a elaboração de uma proposta de intervenção, ou seja, uma solução para os problemas apresentados, desde que respeite os direitos humanos e apresente estes cinco elementos:

AGENTE:

Quem deve realizar a proposta?

AÇÃO:

Qual medida deve ser adotada?

MODO/MEIO:

Como isso será feito?

EFEITO/FINALIDADE:

Qual o objetivo/consequência dessa medida?

DETALHAMENTO:

*O que mais pode ser acrescentado? É importante iniciar seu parágrafo de conclusão com um **tópico frasal** que, mais comumente, sinaliza o que você vai propor ou retomar sua **tese**.*

PASSO A PASSO PARA CONSTRUIR A CONCLUSÃO

1. FAÇA A RETOMADA DA TESE CRIANDO UM TÓPICO FRASAL:

“Diante do exposto, medidas são necessárias para resolver os problemas aqui expostos e discutidos...”

2. COLOQUE O AGENTE E UM APOSTO DELE:

“Diante do exposto, medidas são necessárias para resolver os problemas aqui expostos e discutidos. Assim, é importante que a universidade, responsável pela produção de conhecimento e pela formação de inúmeros profissionais,”

3. COLOQUE A AÇÃO INTERVENTIVA A SER EXECUTADA PELO AGENTE:

“Diante do exposto, medidas são necessárias para resolver os problemas aqui expostos e discutidos. Assim, é importante que a universidade, responsável pela produção de conhecimento e pela formação de inúmeros profissionais, inclua em suas grades curriculares disciplinas, oficinas, formações e cursos que tratem da diversidade sexual na perspectiva de promover o respeito e a inclusão, produzindo também informações científicas sobre esse tema.”

4. COLO O MEIO QUE PODE SER UTILIZADO PARA EXECUTAR A AÇÃO INTERVENTIVA:

“Diante do exposto, medidas são necessárias para resolver os problemas aqui expostos e discutidos. Assim, é importante que

a universidade, responsável pela produção de conhecimento e pela formação de inúmeros profissionais, inclua em suas grades curriculares disciplinas, oficinas, formações e cursos que tratem da diversidade sexual na perspectiva de promover o respeito e a inclusão, produzindo também informações científicas sobre esse tema. Essas ações podem ser realizadas dentro do próprio espaço da universidade, nas atividades pedagógicas cotidianas, dentro dos congressos estudantis e nas formações de extensão universitária.”

5. COLOQUE A FINALIDADE QUE SE ESPERA COM A AÇÃO:

“Diante do exposto, medidas são necessárias para resolver os problemas aqui expostos e discutidos. Assim, é importante que a universidade, responsável pela produção de conhecimento e pela formação de inúmeros profissionais, inclua em suas grades curriculares disciplinas, oficinas, formações e cursos que tratem da diversidade sexual na perspectiva de promover o respeito e a inclusão, produzindo também informações científicas sobre esse tema. Essas ações podem ser realizadas dentro do próprio espaço da universidade, nas atividades pedagógicas cotidianas, dentro dos congressos estudantis e nas formações de extensão universitária. Com essas medidas, espera-se que atos de preconceito associados a questões de sexualidade sejam erradicados e todos possam conviver com respeito, amabilidade e sentimento de coletividade, independente das diferenças”.

ESTRUTURA DA CONCLUSÃO

TÓPICO FRASAL



AGENTE + APOSTO



AÇÃO



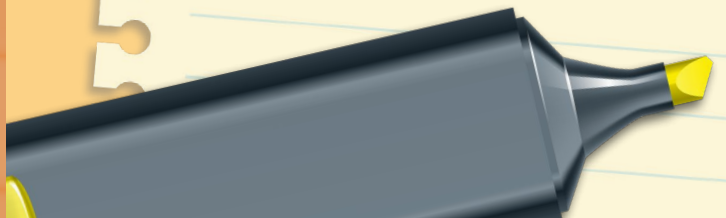
MODO/MEIO



EFEITO/FINALIDADE



DETALHAMENTO



5

AVALIAÇÃO

ATENÇÃO!!!

Não basta apenas não cometer equívocos, é necessário ter uma excelente estrutura sintática, ou seja, frases, orações e períodos mais elaborados.



O QUE CADA COMPETÊNCIA AVALIATIVA EXIGE NA REDAÇÃO DO ENEM

O QUE É AVALIADO NA **COMPETÊNCIA 1**?

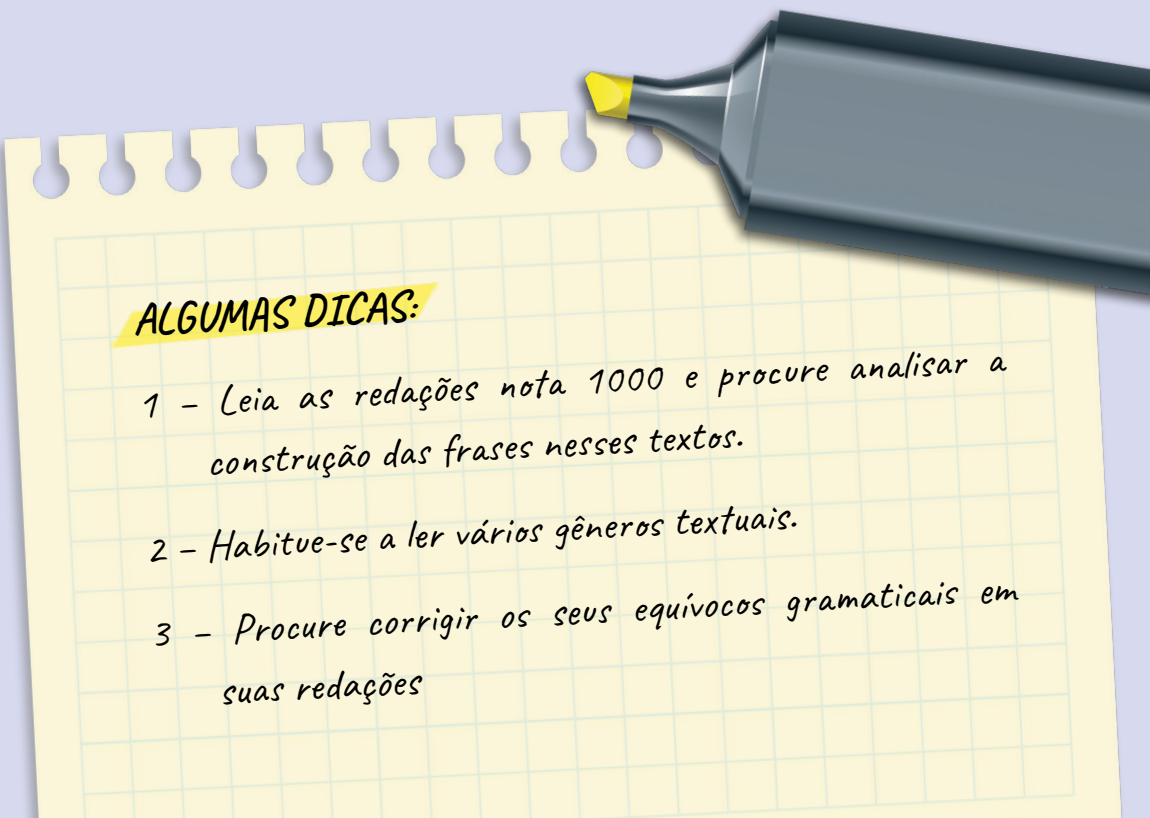
RESPOSTA: A NORMA CULTA

AVALIAÇÃO:

Demonstrar domínio da modalidade escrita formal da Língua Portuguesa.

PARA ATINGIR 200 PONTOS:

Desenvolver uma excelente estrutura sintática (no máximo 1 falha e no máximo 2 desvios gramaticais).



ALGUMAS DICAS:

- 1 - Leia as redações nota 1000 e procure analisar a construção das frases nesses textos.*
- 2 - Habitue-se a ler vários gêneros textuais.*
- 3 - Procure corrigir os seus equívocos gramaticais em suas redações*

O QUE É AVALIADO NA **COMPETÊNCIA 2?**

RESPOSTA: TEMA, TIPO TEXTUAL
DISSERTATIVO-ARGUMENTATIVO e REPERTÓRIO

AVALIAÇÃO:

Compreensão completa da proposta (tema e tipo textual) e utilização de algum repertório sociocultural ao longo do texto.

PARA ATINGIR 200 PONTOS:

Abordar integralmente o tema e dividir o texto em 3 partes (*introdução*, *desenvolvimento* e *conclusão*), além de utilizar em alguma parte do texto um repertório sociocultural legitimado, pertinente ao tema e produtivo (citação, música, filme, série, revista, notícia, dados etc).

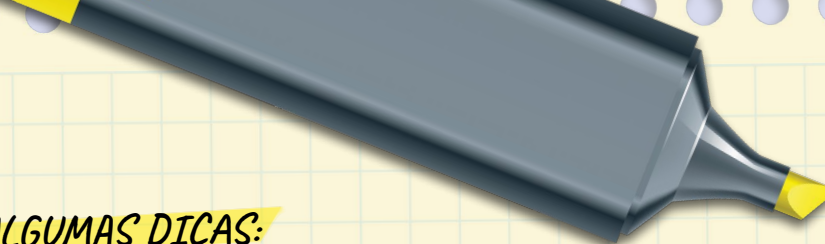
ATENÇÃO!!!

Muito cuidado para não tangenciar o tema (abordá-lo parcialmente). Seu texto deve apresentar pelo menos 1 repertório sociocultural bem desenvolvido.

ALGUMAS DICAS:

- 1 - Aborde todas as partes da frase-tema (proposta).
- 2 - Apresente sempre pelo 1 repertório sociocultural fora dos textos motivadores.
- 3 - Obedeça à estrutura:

INTRODUÇÃO → **DESENVOLVIMENTO** → **CONCLUSÃO**



ALGUMAS DICAS:

- 1 – *Faça um planejamento do texto antes de começar a escrever.*
- 2 – *Procure desenvolver bem todas as ideias apresentadas no texto.*
- 3 – *Use bem os repertórios na tentativa de convencer o leitor acerca da sua opinião sobre o tema.*

O QUE É AVALIADO NA COMPETÊNCIA 3?

RESPOSTA: TESE / PONTO DE VISTA / PROJETO DE TEXTO

AVALIAÇÃO:

Selecionar, relacionar e organizar informações, fatos e opiniões em defesa da sua tese, do seu ponto de vista sobre o tema.

PARA ATINGIR 200 PONTOS:

*Apresentar um ponto de vista (**tese**) sobre o tema, com ideias bem desenvolvidas e convincentes na defesa de seu posicionamento.*

ATENÇÃO!!!

Modelos prontos de redação ajudam bastante desde que o aluno entenda que não deve apenas copiar esses modelos, mas sim adaptá-los, imprimindo marcas de autoria.

O QUE É AVALIADO NA **COMPETÊNCIA 4?**

RESPOSTA: CONECTIVOS
(CONJUNÇÕES, ALGUNS ADVÉRBIOS E PRONOMES)

AVALIAÇÃO:

Demonstrar conhecimento dos conectivos para a construção da argumentação.

PARA ATINGIR 200 PONTOS:

Utilizar de forma expressiva os conectivos dentro dos parágrafos e entre os parágrafos, além de tentar não repetir ou errar no uso dessas expressões.

ATENÇÃO!!!

Conseguir utilizar pelo menos 2 conectivos dentro de cada parágrafo e pelo menos 1 ligando dois parágrafos ao longo do texto já possibilitam o corretor a atribuir 200 pontos nesta competência.

ALGUMAS DICAS:

- 1 – Estude os diversos tipos de conectivos.*
- 2 – Pratique utilizar mais do que a quantidade mínima de conectivos para interligar bem as ideias do texto*

ALGUMAS DICAS:

- 1 – Deixe muito claro para o corretor cada um dos elementos da sua proposta.
- 2 – Não se esqueça de detalhar pelo menos um dos elementos que compõem sua conclusão. Dê preferência ao **agente** ou **ação**.
- 3 – Você pode criar mais de uma proposta de intervenção caso alguma não resolva integralmente o problema apresentado no texto.

O QUE É AVALIADO NA COMPETÊNCIA 5?

RESPOSTA: A PROPOSTA DE INTERVENÇÃO / CONCLUSÃO

AVALIAÇÃO:

Elaborar uma proposta de intervenção completa, que apresente os 5 elementos básicos exigidos pela banca.

PARA ATINGIR 200 PONTOS:

Apresentar os 5 elementos da intervenção na proposta: **agente**, **ação**, **modo/meio**, **efeito** e **detalhamento**.

ATENÇÃO!!!

**Jamais desrespeite os direitos humanos.
Este erro fará você zerar seu texto**

FRASES PARA INICIAR A INTRODUÇÃO

- 💡 *“É de fundamental importância...”*
- 💡 *“Debate-se muito, como parte da agenda nacional, o problema do/a...”*
- 💡 *“Em meados do século... (alusão histórica). Atualmente, ainda se vive situação semelhante...”*
- 💡 *“Há muito tempo o/a _____ é um problema no Brasil, o que evidencia um cenário de...”*
- 💡 *“A música/livro/série X mostra uma realidade vivida no Brasil...”*
- 💡 *“Com frequência, comenta-se que...”*
- 💡 *“Observando o cenário...”*
- 💡 *“A historiografia ensina que...”*
- 💡 *“Ao contrário do que se pensa...”*
- 💡 *“Debate-se muito, correntemente, que...”*
- 💡 *“Segundo a historiografia, nota-se que...”*

OBS: Essas frases servem apenas como uma ajuda para os estudantes darem o pontapé inicial em suas redações

ESTRATÉGIA RÁPIDA DE INTRODUÇÃO

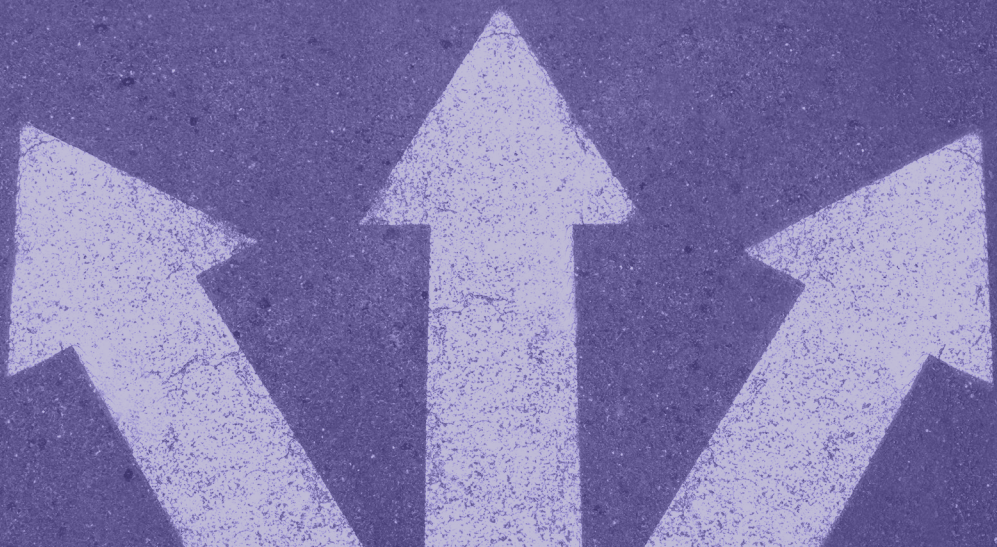
Uma forma rápida de elaborar a sua introdução consiste em iniciar seu texto listando **três palavras-chave** que contextualizem o tema e, na sequência, explicar a relação entre as palavras e o tema.

VEJA ALGUNS EXEMPLOS:

“Mangás, animes e K-pop, esses são alguns exemplos de como a cultura pop oriental ganha inserção entre os jovens brasileiros...”

“Queimadas, exploração e extinção: essas são algumas consequências do descaso do governo com a Amazônia...”

“Chacinas. Facções. Tráfico. Expressões que representam bem os desafios que a segurança pública deve enfrentar com mais rigidez em nosso país...”



FRASES PARA INICIAR O DESENVOLVIMENTO

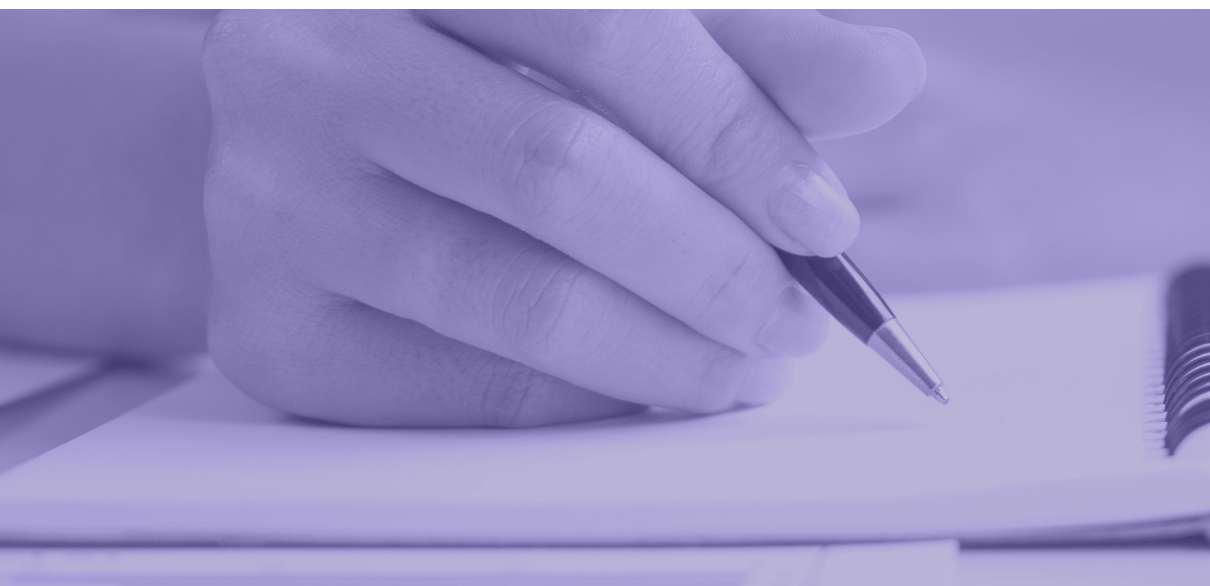
Você gostaria de iniciar o desenvolvimento da sua redação sem ter o famoso **branco** ou sem **travar** na hora de escrever?! Então, anota aí essas 4 frases prontas para iniciar de forma mais fácil o seu desenvolvimento.

💡 *“Tendo em vista o exposto, o/a **(problema do tema)** é agravado pela inflexível **(argumento 1 ou 2)** que ainda resiste em nossa sociedade.”*

💡 *“Diante desse cenário, a **(argumento 1 ou 2)** motiva a persistência do **(problema do tema)**, uma vez que...”*

💡 *“A esse respeito, o/a **(argumento 1 ou 2)** representa uma das causas do **(problema do tema)**, pois...”*

💡 *“À vista desse contexto, o/a **(argumento 1 ou 2)** é um dos obstáculos que impedem a resolução do **(problema do tema)**, porque...”*



- 💡 *“Acerca desse problema, o/a (argumento 1 ou 2) torna o/a (problema do tema) ainda mais evidente...”*
- 💡 *“Sob esse viés, a persistência do/a (argumento 1 ou 2) reforça a perpetuação do/a (problema do tema)...”*
- 💡 *“De início, cumpre destacar que (argumento 1 ou 2)...”*
- 💡 *“Em primeiro lugar, é válido pontuar que (argumento 1 ou 2)...”*
- 💡 *“É válido ressaltar, a princípio, que (argumento 1 ou 2)...”*
- 💡 *“Em uma primeira observação, é válido destacar que (argumento 1 ou 2)...”*
- 💡 *“É preciso, primeiramente, considerar que (argumento 1 ou 2)...”*
- 💡 *“A priori, é importante destacar que (argumento 1 ou 2)...”*
- 💡 *“Em princípio, cabe analisar que (argumento 1 ou 2)...”*



QUAL A DIFERENÇA ENTRE EIXO, TEMA E TESE

EIXOS:

As propostas de redação do ENEM são formuladas a partir de determinados assuntos, ou seja, **eixos temáticos**. Os eixos são as possibilidades de abordagem dos assuntos dentro de áreas específicas por meio das quais o tema será cobrado.

EIXOS JÁ ABORDADOS NO ENEM:

- Saúde mental;
- Economia;
- Política;
- Meio ambiente
- Cultura
- Educação
- Saúde física
- Direitos civis

COMO CRIAR A SUA TESE

- 1 - Identifique o **tema** presente na proposta.
- 2 - Identifique o **problema** presente neste tema.
- 3 - Questione o tema: **por que** este problema ocorre?
Quais são as causas? **Quais são as consequências?**
Quem são os mais afetados por ele?
- 4 - Qual a minha **opinião** sobre o problema apresentado no tema?

TEMA:

O tema da redação é como a banca cobrará determinado eixo/assunto, em suma, é uma especificação do assunto.

EXEMPLO:

*Em 2020, o ENEM cobrou o **tema** “Invisibilidade e registro civil: garantia de acesso à cidadania no Brasil”. Dentro do **eixo** “direitos civis”.*

TESE:

A tese é a forma como cada aluno se posicionará acerca do tema proposto. É basicamente, a opinião do aluno quanto ao tema.

Para facilitar a criação da sua tese, uma dica super prática **é transformar o tema de redação em uma pergunta e respondê-la**. A resposta será sua **tese**.

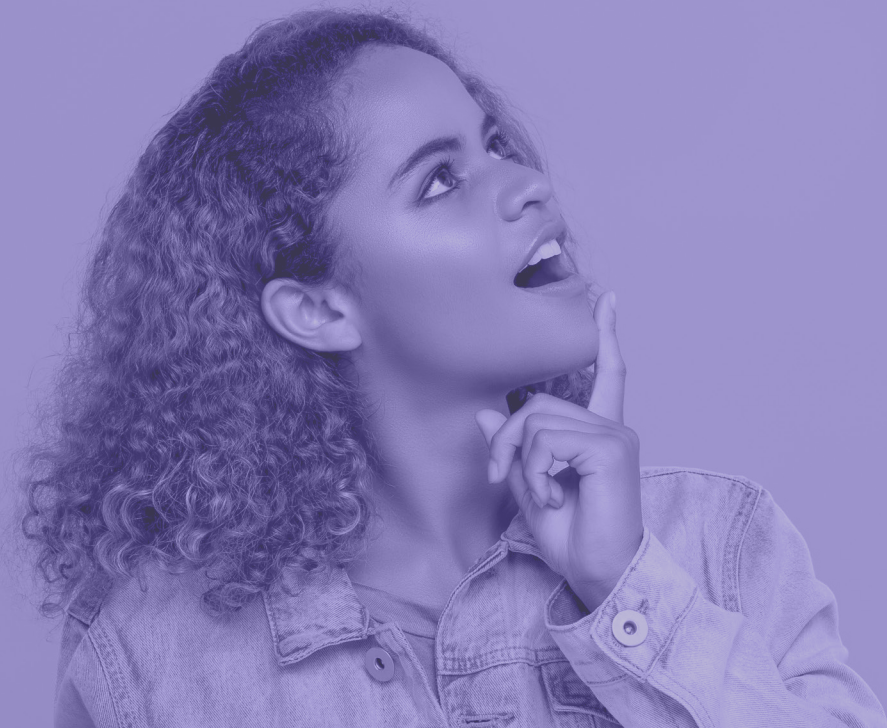
EXEMPLOS:

*No Enem de 2019, o **tema** foi “A democratização do acesso ao cinema no Brasil”, pelo conjunto dos textos motivadores, compreende-se que essa democratização não ocorre, assim, podemos questionar: “Por que não há a democratização?” A resposta será sua **tese**.*

*No Enem de 2020, o **tema** foi “Invisibilidade e registro civil: garantia de acesso à cidadania no Brasil”. Então podemos questionar: Todas as pessoas têm acesso ao registro civil? O acesso à cidadania é amplo e irrestrito? A falta de um registro civil causa essa invisibilidade social? Da mesma forma, as respostas serão sua **tese**.*

FRASES PARA INICIAR SEU PARÁGRAFO DE CONCLUSÃO

- 💡 *“Diante do exposto...”*
- 💡 *“Entende-se, portanto...”*
- 💡 *“Em virtude dos fatos apresentados...”*
- 💡 *“Destarte, medidas são necessárias para sanar os problemas discutidos...”*
- 💡 *“Dado o exposto...”*
- 💡 *“Tendo em vista os aspectos mencionados...”*
- 💡 *“De acordo com os argumentos apresentados...”*



O 1000 SÓ VEM SE VOCÊ FICAR ATENTO A ESSAS QUATRO DICAS ESPECIAIS

As quatro dicas a seguir estão presentes em todas as redações que alcançaram nota MIL no histórico do ENEM. São dicas simples, mas que imprimem qualidade à forma textual, denotam domínio da língua portuguesa e demonstram que o candidato respeita a formalidade da escrita na dinâmica textual. Leia e pratique utilizando cada uma delas, até que naturalmente você consiga inserí-las em suas redações.

DICA 1 INVERSÃO SINTÁTICA (Domínio da competência 1)

Inversão sintática nada mais é do que a mudança na ordem tradicional das frases. Para garantir o 1000 na sua redação, é importante utilizar a estratégia de inverter sintaticamente alguns termos possíveis, para demonstrar que você domina bem a gramática.

EXEMPLO:

A população brasileira continuará sofrendo as mazelas da desigualdade, enquanto a falta de emprego persistir.
(Ordem tradicional)

Enquanto a falta de emprego persistir, a população brasileira continuará sofrendo as mazelas da desigualdade.
(Ordem invertida)

DICA 2

NÃO USE ARGUMENTAÇÕES VAGAS

ARGUMENTAÇÃO
VAGA

*“As camadas sociais menos abonadas são diretamente afetadas por **inúmeros problemas** que geram uma desigualdade social reforçada ainda mais pela falta de estrutura social.”*

ARGUMENTAÇÃO
COMPLETA

*“As camadas sociais menos abonadas são diretamente afetadas por **inúmeros problemas, como a falta de acesso a um saneamento básico adequado ou à segurança pública,** o que gera uma desigualdade social reforçada ainda mais pela falta de estrutura social.”*

ARGUMENTAÇÃO
VAGA

*“Caso a inflação continue alta, **determinados grupos sociais** serão prejudicados...”*

ARGUMENTAÇÃO
COMPLETA

*“Caso a inflação continue alta, **determinados grupos sociais, como as classes C e D, além das pessoas em situação de risco,** serão prejudicados...”*

DICA 3 USE CONECTIVOS ESPECIAIS

No início dos parágrafos de desenvolvimento ou de conclusão, use operadores argumentativos. Esses conectivos, além de mostrar que os parágrafos estão iniciando, também dão sentido e fluência ao texto.

EXEMPLOS DE CONECTIVOS ESPECIAIS:

- **Portanto**
- **À vista desse problema**
- **Ademais**
- **Diante desse cenário**
- **Precipuamente**
- **De tal forma que**
- **Por outro lado**
- **Com o fito de**
- **Indubitavelmente**
- **Por certo**
- **Outrossim**
- **Concomitantemente**

OBS: Use pelo menos dois operadores argumentativos em cada parágrafo: iniciando o parágrafo e interligando as frases dentro de cada um deles. Os conectivos, para a redação, auxiliam na construção de um texto coeso e completo, contudo eles são apenas uma parte da redação, o principal é que o texto como um todo esteja completo, coerente e coeso

DICA 4 RESPEITE O FOCO TEMÁTICO

Em 2020, o tema da redação foi **“O desafio de reduzir as desigualdades entre as regiões do Brasil”**, ou seja, se o aluno tratasse apenas de **desigualdade**, estaria tangenciando o tema. Em suma, para esse tema, o correto seria abordar a especificidade cobrada, que tratava de apontar quais seriam os desafios enfrentados para se tentar reduzir as desigualdades regionais em nosso país.

Mas, como evitar o desvio do foco temático? Procure incluir em seu texto as palavras presentes no tema e reforce-as sempre que possível!



COMO É CORRIGIDA A SUA REDAÇÃO NO ENEM

Você já viu quais são as competências analisadas pelos avaliadores, então vamos explicar agora como é corrigida e avaliada a sua redação no ENEM. Primeiramente, a correção é feita por meio de uma plataforma online, por onde o avaliador recebe o texto.

Cada avaliador recebe até 200 redações por dia e tem o compromisso de avaliar pelo menos 150 textos a cada três dias. Os textos são enviados sem qualquer identificação de quem o escreveu.

Cada redação é corrigida e avaliada por dois avaliadores. Ambos irão analisar o desempenho do aluno a partir das competências definidas e já estudadas aqui neste livro, com a finalidade de atribuir uma nota entre 0 e 200 pontos a cada uma dessas competências. A nota final do candidato será a média aritmética dessas duas correções, que pode chegar a 1000 pontos.

Importante ressaltar que, durante a correção, os avaliadores não sabem qual nota foi atribuída pelo outro. Dessa forma, caso haja uma discrepância na nota maior que 80 pontos em uma das competências, ou maior que 100 pontos na média final, a redação será avaliada por um terceiro corretor prevalecendo a duas notas mais próximas desde que não haja a mesma discrepância entre elas. Pode ser que os avaliadores não cheguem a um consenso e haja discrepância nas três notas. Nessa hipótese, a redação é enviada para uma banca examinadora presencial, composta por três professores. Então, a nota final da redação será a média aritmética das duas notas mais próximas.



QUATRO FATOS IMPORTANTES SOBRE A PROPOSTA DE INTERVENÇÃO

- 1 - A proposta de intervenção deve ser exequível!
Todos os elementos da intervenção precisam ser reais e socialmente referendados
- 2 - A proposta de intervenção não precisa resolver o problema!
O ENEM quer observar se você compreende as problemáticas presentes na sociedade e se é capaz de criar e sugerir ações interventivas que possam, pelo menos, minimizar o problema
- 3 - Não pode ofender ou excluir qualquer grupo social!
Ofender ou desrespeitar os Direitos Humanos não se restringe somente a ações fisicamente violentas ou contra a vida. Excluir algum grupo social de um possível direito é violar os direitos humanos e zera a sua redação
- 4 - A ação da proposta pode ser de longo prazo!
Você não precisa pensar em ações que resolvam, de imediato, a problemática, mas a intervenção deve pelo menos propor uma iniciativa que objetive executar a proposta, mesmo que ela demore a apresentar resultados.

30 VERBOS DE AÇÃO PARA USAR NA PROPOSTA DE INTERVENÇÃO

A **ação** é o elemento mais importante da **proposta de intervenção**, você sabia? Então, sugerimos aqui 30 verbos que vão ajudá-lo a alcançar os 200 pontos na **competência 5**.

1. Agir
2. Buscar
3. Capacitar
4. Conduzir
5. Criar
6. Criticar
7. Denunciar
8. Desenvolver
9. Designar
10. Divulgar
11. Educar
12. Ensinar
13. Estabelecer
14. Estimular
15. Exortar
16. Explicar
17. Fiscalizar
18. Garantir
19. Incentivar
20. Informar
21. Intensificar
22. Manifestar
23. Mobilizar
24. Orientar
25. Prevenir
26. Promover
27. Propor
28. Punir
29. Realizar
30. Reivindicar

ÓTIMAS FRASES PARA FINALIZAR OS PARÁGRAFOS

INTRODUÇÃO

1. *“Nesse sentido, é preciso que medidas sejam viabilizadas para modificar essa situação, que possui como causas principais: **argumento 1** e **argumento 2**.”*

2. *“A partir da análise desse impasse, percebe-se que ele está associado não só ao **argumento 1**, mas também ao **argumento 2**.”*

3. *“Esse cenário, ainda vivo na contemporaneidade, é constatado não só pelo **argumento 1**, como também pelo **argumento 2**.”*

4. *“A partir dessa constatação, o **tema** tem como causa os seguintes pontos: **argumento 1** e **argumento 2**.”*

5. *“Com isso, irrompe a questão do TEMA, a qual perdura na realidade brasileira, seja por meio do **argumento 1** ou do **argumento 2**.”*

DESENVOLVIMENTO

1. *“Desse modo, a coalizão da sociedade é primordial para se enfrentar o **problema do tema** e garantir o bem-estar da coletividade.”*

2. *“Nessa conjuntura, é essencial sobrepujar esses paradigmas que lesam diversos indivíduos.”*

3. *“Faz-se imperativo, em vista disso, a cessação desse quadro supramencionado.”*

4. *“Por conseguinte, entende-se essa demanda como uma problemática cuja resolução deve ser iminente.”*

5. *“Isto poso, faz-se essencial a remodelação dessa postura estatal/ social/educacional/etc de forma improrrogável.”*

CONCLUSÃO

1. *“Dessa forma, **(o problema do tema)** cederá lugar ao desenvolvimento nacional e à consciência social, fazendo com que os brasileiros experimentem, assim, a dignidade tão almejada.”*

2. *“Assim, a dignidade humana será reestabelecida e a sociedade brasileira não mais conviverá com **(o problema do tema)**.”*

3. *“A partir da resolução **(do problema do tema)**, nosso país poderá ser, de fato, uma nação livre, justa e soberana, como preconizado pela Constituição Federal.”*

4. *“Espera-se, com isso, que os brasileiros possam ter a liberdade de escolha garantida.”*

5. *“Assim, tornar-se-á possível a construção de uma sociedade permeada pelo cumprimento efetivo da Carta Magna.”*

60 EXPRESSÕES COM JUÍZO DE VALOR PARA USAR NO DESENVOLVIMENTO














Palavras com juízo de valor são expressões capazes de demonstrar a sua opinião, de uma forma forte e objetiva, sobre o tema. Elas são essenciais na elaboração de seu parágrafo de desenvolvimento. Se você tem dificuldade em argumentar na sua redação, seu ponto de partida deve ser saber quais palavras expressam o juízo de valor que você atribui ao tema proposto.

1. **Eficiente**
2. **Ignorado**
3. **Irreparável**
4. **Problema**
5. **Subserviente**
6. **Consolidado**
7. **Adverso**
8. **Assola**
9. **Banalizado**
10. **Carece**
11. **Corrompe**
12. **Cruel**
13. **Danoso**
14. **Degradante**
15. **Desumano**
16. **Distópico**
17. **Ineficiente**
18. **Empecilho**
19. **Equivocado**
20. **Esquecido**
21. **Exagerado**
22. **Exemplar**
23. **Grandioso**
24. **Grave**
25. **Genial**
26. **Ignorado**
27. **Heroico**
28. **Impossibilita**
29. **Impróprio**
30. **Imprudente**












31. Inacessível
32. Inadequado
33. Inapto
34. Incapaz
35. Incrível
36. Inércia
37. Indiferente
38. Ineficiente
39. Insatisfatório
40. Limitado
41. Louvável
42. Marginalizado
43. Negligente
44. Nocivo
45. Orientar
46. Precária
47. Poderoso
48. Preocupante
49. Razoável
50. Reascender
51. Real
52. Sério
53. Retrocesso
54. Absoluto
55. Abismo
56. Contumaz
57. Utópico
58. Relativo
59. Vulnerável
60. Silenciado



DADOS IMPORTANTES SOBRE O BRASIL

-  A expectativa de vida do brasileiro atingiu 76,6 anos em 2019;
-  221.900 é a estimativa do número total de pessoas em situação de rua no Brasil;
-  Até 2019, a taxa de mortalidade infantil no Brasil é de 12,4 a cada mil nascidos vivos;
-  A taxa de desemprego no país atingiu o recorde de 14,7% no primeiro trimestre de 2021;
-  44% da população brasileira não se considera leitora;
-  Cerca de 35 milhões de brasileiros não tem acesso à água tratada;
-  A Densidade demográfica do Brasil é de 24,64 habitantes por quilômetro quadrado;
-  O Brasil é o país mais deprimido e ansioso da América Latina, com aproximadamente 6% de sua população já diagnosticada;
-  O Brasil está entre os cinco países do mundo com o pior congestionamento no trânsito;
-  O Brasil é o maior pagador de juros do mundo;
-  Em 2030, o Brasil terá a 5ª população mais idosa do planeta;
-  O Brasil tem a 4ª população mais consumista do mundo;
-  O Brasil tem 15 das 50 cidades mais violentas do mundo;



-  *O Brasil é o 4º lugar do mundo em população carcerária;*
-  *O Brasil é o 8º país do mundo com mais analfabetos;*
-  *A cada 10 minutos, um idoso é agredido no país;*
-  *A cada minuto, 8 mulheres foram agredidas no Brasil em 2020;*
-  *A renda do trabalhador brasileiro caiu cerca de 10% em 2022;*
-  *Em 2020, a Amazônia Legal perdeu 10.222 km² de floresta.*
-  *O Brasil é o país que mais desmata a natureza em todo o mundo;*
-  *O Brasil é o maior produtor de café do mundo;*
-  *O Brasil é um dos únicos países do mundo que oferece a cirurgia de mudança de sexo, de forma gratuita, pelo SUS;*
-  *O Brasil tem a maior população católica do mundo em números absolutos;*
-  *O Brasil é o segundo país com o maior número de aeroportos no mundo, 4.093.*

AS DEZ MELHORES AÇÕES PARA A PROPOSTA DE INTERVENÇÃO

A **ação**, como dito antes, é a parte mais importante da proposta de intervenção. Basicamente, ela é o ato, a atitude, que deverá ser tomada para tentar resolver, sanar ou minimizar o problema discutido no texto. A ação não precisa necessariamente ser original, mas precisa ser real, exequível e eficaz. Como dito anteriormente, ela pode ser de curto ou longo prazo e, formalmente, é importante iniciá-la com um verbo apontando o sujeito da ação: agente da proposta!

Seguem abaixo 10 ações para você usar na maioria dos temas:

1. **Ampliar o acesso...**
2. **Investir em...**
3. **Criar leis...**
4. **Viabilizar verbas/recursos...**
5. **Fornecer estrutura...**
6. **Realizar campanhas/palestras**
7. **Destinar recursos...**
8. **Promover acesso amplo...**
9. **Universalizar direitos...**
10. **Descentralizar (recursos/acesso/políticas públicas)**

CONECTIVOS INTERPARÁGRAFOS

CONECTIVOS INTERPARÁGRAFOS

São palavras ou expressões que interligam um parágrafo ao outro, permitindo a fluência de ideias e a coesão textual. Importante salientar que, para o ENEM, você precisa utilizar pelo menos duas vezes, os conectivos interparágrafos.

NO PARÁGRAFO DE INTRODUÇÃO

Não é necessário usar conectivos interparágrafos, pois você está iniciando sua redação, assim não é cabível tratar de sequência de ideias no início da introdução.

NO PRIMEIRO PARÁGRAFO ARGUMENTATIVO

- 💡 *Nessa perspectiva...*
- 💡 *Sob este viés...*
- 💡 *Concernente a isso...*
- 💡 *Primeiramente...*
- 💡 *Seguindo a ideia apresentada...*
- 💡 *Nesse ínterim...*
- 💡 *Sob essa lógica...*
- 💡 *Nesse sentido...*

NO SEGUNDO PARÁGRAFO ARGUMENTATIVO

- 💡 *Outrossim...*
- 💡 *Em adição...*
- 💡 *Em segunda análise...*
- 💡 *Ademais...*
- 💡 *Além disso...*
- 💡 *Consequentemente...*
- 💡 *Contudo...*

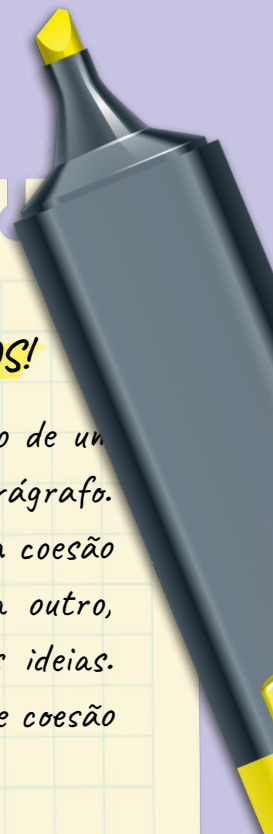
NO PARÁGRAFO DE CONCLUSÃO

- 💡 *Dessa forma...*
- 💡 *Portanto...*
- 💡 *Logo...*
- 💡 *Assim...*
- 💡 *Infere-se, portanto,...*
- 💡 *Diante dos argumentos...*
- 💡 *Destarte...*

OBSERVAÇÃO:

COESÃO INTRAPARÁGRAFO E INTERPARÁGRAFOS!

A **coesão intraparágrafos** refere-se à coesão dentro de um parágrafo, ou seja, entre as frases de um mesmo parágrafo. Já a **coesão interparágrafos**, como já dito, trata-se da coesão entre parágrafos distintos, ligando um parágrafo a outro, de modo a garantir a fluidez e o encadeamento das ideias. É importante que em seu texto haja as duas formas de coesão com pelo menos duas realizações de cada uma delas.



6

COMO USAR CITAÇÕES NA REDAÇÃO

CITAÇÃO DIRETA

Quando se transcreve um texto de forma integral, idêntica ao texto original. Nesses casos, o trecho deve vir entre aspas.

EXEMPLO:

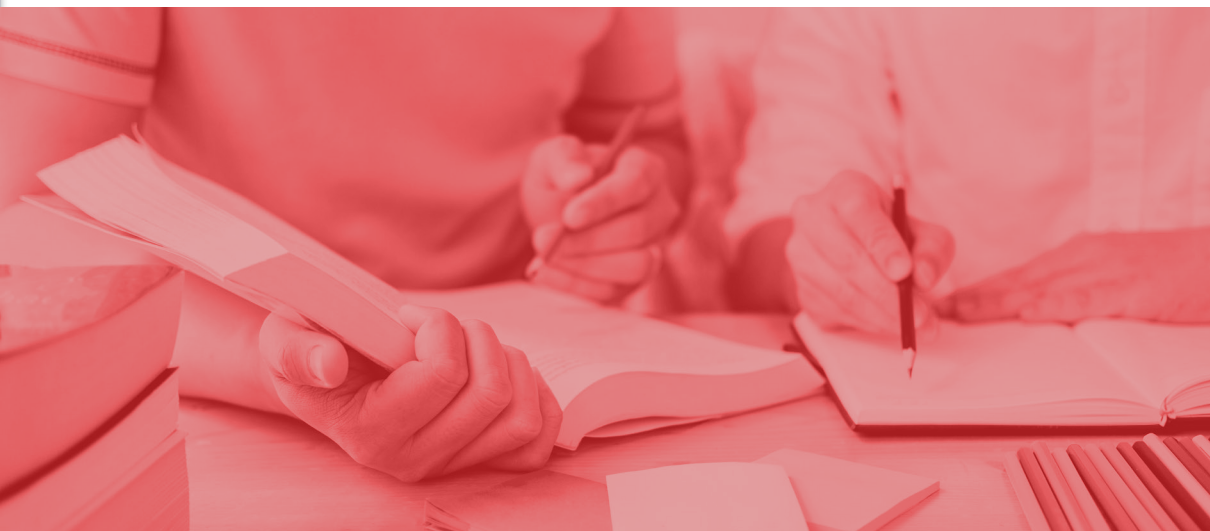
Segundo Maquiavel, “O bem se faz aos poucos. O mal, de uma vez só”.

CITAÇÃO INDIRETA

Quando o texto é reescrito com outras palavras, mas apresentando seu sentido original.

EXEMPLO:

Para Maquiavel, atos de bondade não devem ser realizados de uma só vez. Já a maldade, sim.



COMO CITAR FILMES E SÉRIES NA REDAÇÃO DO ENEM

Antes de tudo, é importante que você compreenda por qual motivo citar filmes ou séries em seu texto.

A **competência 2** é aquela que, dentre outros pontos, avalia se você utilizou algum repertório em sua redação, uma vez que para você atingir nota máxima nesta competência, você deve apresentar pelo menos um repertório sociocultural ao longo de seu texto. Esse repertório pode ser apresentado de várias formas: por dados estatísticos, frases de grandes pensadores, letra de música, alusão histórica, filmes etc.

De forma prática, você precisa seguir esse passo a passo para usar de forma produtiva um filme como repertório:

1. **Você precisa escrever o título do filme ou da série “entre aspas”!**
2. **Em seguida, você deve incluir alguma informação sobre a obra: ano de produção, diretor, ator principal, personagem principal, alguma premiação, indicação ao Oscar, país de produção etc.**
3. **Por fim, associe o filme ou a série à tese e aos argumentos que você apresentará.**

EXEMPLO:

"No filme "Matrix", clássico do gênero de ficção científica, o protagonista Neo é confrontado pela descoberta de que o mundo em que vive é, na realidade, uma ilusão construída a fim de manipular o comportamento dos seres humanos, que, imersos em máquinas que mantêm seus corpos sob controle, são explorados por sistema distópico dominado pela tecnologia. Embora seja uma obra ficcional, o filme apresenta características que se assemelham ao atual contexto brasileiro, pois assim como na obra, os mecanismos tecnológicos têm contribuído para a alienação dos cidadãos, sujeitando-os aos filtros de informações impostos pela mídia, o que influencia negativamente seus padrões de consumo e sua autonomia intelectual."

*Nome do filme
"entre aspas"*

*Informação
sobre o filme*

*Associação entre
filme e tese*

(Redação Nota 1000 no ENEM 2019, de Carolina Santos Terra de Deus)

ATENÇÃO!!!

Observe que esta estrutura de introdução se repete em várias redações nota 1000 no ENEM, portanto pratique este tipo de introdução e passe dominá-la a ponto de poder usá-la para qualquer tema.

COMO USAR LETRA DE MÚSICA NA REDAÇÃO DO ENEM

O uso de letra de música na redação é bem semelhante ao que já vimos com relação a filmes e séries:

1. O nome da música deve vir “entre aspas”.
2. Não use trechos longos. O aconselhável é que a parte da música escolhida não ocupe mais que duas linhas em seu texto.
3. Acrescente alguma informação sobre a música: compositor, intérprete, gênero etc.
4. Opte por usar a citação indireta, na qual você escreve com suas próprias palavras o sentido que você quer apresentar e associar à tese e aos argumentos.
5. Jamais reproduza letras que contenham palavras de baixo calão, palavrões ou desrespeito a qualquer grupo social.
6. Por fim, associe o trecho da letra à tese e aos argumentos que você apresentará.

EXEMPLO:

Informação sobre a música
Citação indireta
Associação entre música e tese

Título da música “entre aspas”

“Em sua canção “Pela Internet”, o cantor brasileiro Gilberto Gil louva a quantidade de informações disponibilizadas pelas plataformas digitais para seus usuários. No entanto, com o avanço de algoritmos e mecanismos de controle de dados desenvolvidos por empresas de aplicativos e redes sociais, essa abundância vem sendo restringida e as notícias, e produtos culturais vêm

sendo cada vez mais direcionados – uma conjuntura atual apta a moldar os hábitos e a informatividade dos usuários. Desse modo, tal manipulação do comportamento de usuários pela seleção prévia de dados é inconcebível e merece um olhar mais crítico de enfrentamento”

(Disponível na Cartilha do Participante ENEM 2019)

ATENÇÃO!!!

Apresentar trechos de música dentro da redação demonstra criatividade justamente porque é uma possibilidade que não é tão explorada pelos candidatos.

DEVO COLOCAR TÍTULO?

Para início de conversa, uma dica simples sobre o título: não crie um título para a sua redação antes de começar a escrevê-la. Ao longo do texto, suas ideias e argumentos vão mudando, por isso, quando terminar de escrever, releia e - aí sim - dê um título (de preferência curto) que fique a “cara” do seu texto. Como sugestão, prefira não usar título.

20 CITAÇÕES PODEROSAS PARA USAR NA REDAÇÃO

💡 ***“Educação nunca foi despesa. Sempre foi investimento com retorno garantido”***

(William Arthur Lewis, economista britânico vencedor do Nobel de economia)

💡 ***“Querer ser livre é também querer livre os outros”***

(Simone de Beauvoir, escritora francesa)

💡 ***“Nada é permanente, exceto a mudança”***

(Heráclito de Éfeso, filósofo pré-socrático)

💡 ***“A educação é a arma mais poderosa que você pode usar para mudar o mundo”***

(Nelson Mandela (1918-2013), ex-presidente da África do Sul)

💡 ***“A insatisfação é o primeiro passo para o progresso de um homem ou de uma nação”***

(Oscar Wilde, escritor, poeta e dramaturgo britânico de origem irlandesa)

💡 ***“O maior erro que um homem pode cometer é sacrificar a sua saúde a qualquer outra vantagem”***

(Schopenhauer (1788-1860), filósofo alemão)

💡 ***“Todos os seres humanos nascem livres e iguais em dignidade e em direitos”***

(Artigo 1º da Declaração Universal dos Direitos Humanos)

💡 ***“Não são as crises que mudam o mundo, e sim nossa reação a elas”***

(Zygmunt Bauman, filósofo e sociólogo polonês)

💡 ***“O indivíduo só poderá agir na medida em que aprender a conhecer o contexto em que está inserido, a saber quais são suas origens e as condições de que depende”***

(Émile Durkheim, sociólogo, antropólogo, cientista político, psicólogo social e filósofo francês)

💡 ***“Não corrigir nossas falhas é o mesmo que cometer novos erros”***

(Confúcio, pensador e filósofo chinês)

💡 ***“Um país não muda pela sua economia, sua política e nem mesmo sua ciência; muda sim pela sua cultura”***

(Herbert José de Sousa (Betinho), sociólogo e ativista dos direitos humanos)

💡 ***“O que vale na vida não é o ponto de partida e sim a caminhada. Caminhando e semeando, no fim terás o que colher”***

(Cora Coralina, poetisa brasileira)

💡 ***“Eu aprendi que nunca somos pequenos demais para fazer a diferença”***

(Greta Thunberg, jovem ativista ambiental sueca, liderou greve mundial de adolescentes contra as mudanças climáticas)

💡 ***“A essência dos Direitos Humanos é o direito a ter direitos”***

(Hannah Arendt, filósofa política alemã, de origem judaica)

💡 ***“Quando a educação não é libertadora, o sonho do oprimido é ser o opressor”***

(Paulo Freire, patrono da educação brasileira).

💡 ***“Se a educação sozinha não pode transformar a sociedade, tampouco sem ela a sociedade muda”***

(Paulo Freire, educador, pedagogo e filósofo brasileiro)

💡 ***“A tecnologia torna as grandes populações possíveis, grandes populações tornam a tecnologia indispensável”***

(Joseph Wood Krutch, escritor e cientista americano)

💡 ***“É triste pensar que a natureza fala e o que o gênero humano não a ouve”***

(Victor Hugo, escritor francês)

💡 ***“A democracia não é apenas a lei da maioria, é a lei da maioria respeitando o direito das minorias.”***

(Clement Attlee, político e primeiro-ministro inglês)

💡 ***“A história da sociedade até aos nossos dias é a história da luta de classes.”***

(Karl Marx, filósofo, sociólogo, economista e revolucionário socialista prussiano)

10 ARGUMENTOS EFICIENTES PARA A MAIORIA DOS TEMAS

- 1. Negligência governamental**
- 2. Políticas públicas ineficazes**
- 3. Base educacional inábil**
- 4. O não comprometimento social**
- 5. Má influência midiática**
- 6. Banalização de problemas sociais**
- 7. Silenciamento social**
- 8. Falta de identificação cultural**
- 9. Herança histórica**
- 10. Insensibilidade do poder público e de parte da sociedade**

20 AGENTES SUPER ÚTEIS PARA USAR NA PROPOSTA DE INTERVENÇÃO

- 1. Ministério Público**
- 2. Poder Executivo**
- 3. Prefeituras Municipais (especificar cidade, secretaria, órgão etc)**
- 4. Governos Estaduais (especificar estado, secretaria, órgão etc)**
- 5. Ministérios (citar qual ministério)**

6. **Poder Legislativo (Câmara ou Senado):**
7. **Poder Judiciário**
8. **Conselhos profissionais (citar qual conselho):**
9. **Agências reguladoras (citar qual agência)**
10. **Escolas**
11. **Universidades**
12. **Professores**
13. **Lideranças (escolares, de movimentos sociais, grupos políticos)**
14. **OAB (Ordem dos Advogados do Brasil)**
15. **Mídia Televisiva, grande mídia**
16. **Órgãos da imprensa**
17. **ONGs (citar qual ONG)**
18. **Classe Empresarial**
19. **Classe artística**
20. **ONU/UNICEF (Organização das Nações Unidas/Fundo das Nações Unidas para a Infância)**



3 DETALHAMENTOS ESPECIAIS PARA A MAIORIA DOS AGENTES

PODER PÚBLICO: (governos, prefeituras, legislativo, etc.)

Tem o dever de garantir os direitos sociais respeitando a diversidade, a utilização responsável de recursos e a Constituição Federal.

EDUCAÇÃO: (escolas e universidades)

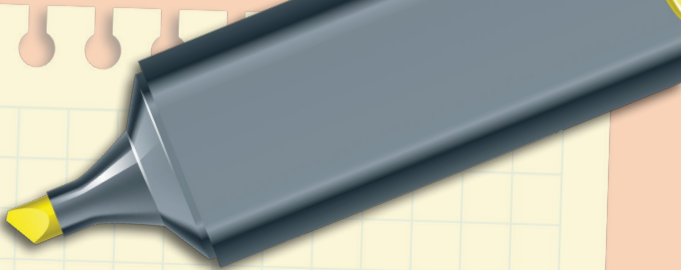
Tem o dever de educar com qualidade e eficiência, proporcionando uma formação educacional referendada socialmente e sem lacunas de aprendizagem.

MÍDIA: (órgãos de imprensa, artistas, etc)

Tem o dever de garantir uma comunicação de qualidade, verdadeira e relevante, respeitando a adversidade de posições e garantindo voz a todas elas.

DEZ MEIOS/MODOS PARA USAR NA SUA PROPOSTA DE INTERVENÇÃO

Você já viu que um dos elementos que não pode faltar na proposta de intervenção é o **meio/modo**. Ele vale 40 pontos! Listaremos aqui **dez meios/modos** que funcionam bem para a imensa maioria das propostas de intervenção, independente do tema ou dos argumentos que você utilizou em seu texto.



DICA ESPECIAL:

Quando for incluir o meio/modo em sua proposta, utilize o conectivo **por meio de (ou equivalentes)** para introduzir esse elemento.

LISTA DE MEIOS/MODOS

- 1. Direcionamento de verbas**
- 2. Realização de eventos educacionais**
- 3. Mais investimento público**
- 4. Parcerias público-privadas**
- 5. Campanhas publicitárias educativas**
- 6. Incentivos fiscais**
- 7. Mais fiscalização quanto ao cumprimento das leis**
- 8. Engajamento social e cultural**
- 9. Ações sociais**
- 10. Mídia/classe artística participativa**

SINÔNIMOS DAS PALAVRAS MAIS USADAS NA REDAÇÃO DO ENEM

ESTADO:

- *Máquina pública*
- *Poder público*
- *Segmento estatal*

PROBLEMA:

- *Revés*
- *Impasse*
- *Empecilho*

SOCIEDADE:

- *Coletividade*
- *Corpo social*
- *População*

INDIVÍDUOS:

- *Cidadãos*
- *Sujeitos*
- *Pessoas*

ATUALMENTE:

- *Hodiernamente*
- *No contexto hodierno*
- *No cenário vigente*

NEGLIGÊNCIA:

- *Displicência*
- *Omissão*
- *Descaso*

IMPORTANTE:

- *Primordial*
- *Crucial*
- *Imprescindível*

INSUFICIENTE:

- *Escasso*
- *Exíguo*
- *Parco*

OS CINCO ERROS MAIS COMUNS (E FATAIS!) NA REDAÇÃO DO ENEM

1. AUSÊNCIA DE REPERTÓRIO SOCIOCULTURAL

Independente de qual repertório você utilize em seu texto (notícia, dados, música, filme etc) a relevância do que for citado será medida a partir da crítica e da relação que exista entre o repertório e o tema cobrado na proposta.

2. AUSÊNCIA DA TESE NO PARÁGRAFO DE INTRODUÇÃO

Lembre-se de que a redação do ENEM deve ser uma dissertação-

argumentativa, portanto é obrigatório que você defenda uma tese sobre o problema proposto. Assim, como já vimos, deixe explícita a tese que você irá defender já no final do parágrafo de introdução, ou seja, no primeiro parágrafo.

3. NÃO CONHECER AS COMPETÊNCIAS

Como já vimos, no ENEM são cobradas cinco competências e, ao longo das correções, os corretores vão pontuando em até 200 pontos cada uma delas a depender do nível de domínio que o candidato exerça e apresente sobre essas competências.

4. NÃO APRESENTAR PROPOSTA DE INTERVENÇÃO

Por se tratar de uma dissertação-argumentativa, além da tese, o aluno deve apresentar uma proposta de intervenção que vise sanar ou reduzir, de forma exequível, a problemática apresentada no tema.

5. NÃO INTERPRETAR OS TEXTOS MOTIVADORES

Os textos motivadores indicam qual caminho o aluno pode seguir, dentro de suas argumentações. Para garantir uma boa nota, saber interpretar e utilizar a linha de raciocínio apresentada nos textos motivadores é a garantia de que o aluno não tangencie, mas sim aborde de forma mais completa o que está sendo exigido no tema.

7

REDAÇÃO NOTA 1000

Contextualização:
livro

"A obra modernista "Vidas Secas", produzida por Graciliano Ramos, retrata a história de vulnerabilidade socioeconômica enfrentada por Fabiano e seus dois filhos, os quais eram chamados por seu pai de filho mais novo e mais velho, não possuindo seus nomes registrados durante o desenvolvimento do enredo. Ao sair do campo literário e fazer uma análise da atual conjuntura brasileira, nota-se ainda a invisibilidade associada ao acesso das pessoas ao registro civil, visto que tal problema é negligenciado por diversos segmentos sociais e políticos. A partir desse contexto, é fundamental entender o que motiva essa situação irregular de documentação e o principal impacto para a sociedade, a fim de que o acesso à Cidadania seja eficiente.

Apresentação da tese (Brasil)

Conectivo intraparágrafo

Argumento 1

Argumento 2

Tópico fraseal retomada do argumento 1

Conectivo interparágrafo

Diante desse cenário, percebe-se que a invisibilidade acerca da questão do registro civil é motivada pela falta de uma política pública eficaz que regularize essa problemática. Isso ocorre, principalmente, porque, como já mencionado nos estudos da antropóloga Lilia Schwarcz, há a prática de uma política de eufemismos no Brasil, ou seja, determinados problemas tendem a ser suavizados e não recebem a visibilidade necessária. Sob essa ótica, é perceptível que o reduzido debate

Embocamento/repertório para o argumento 1

sobre a importância da certidão de nascimento e de outros documentos, bem como a baixa presença de estratégias para facilitar o acesso a pessoas de baixa renda dificultam a mudança dessa situação preocupante. Desse modo, enquanto a desinformação e a assistência precária se mantiverem, a procura pelo registro de nascimento será reduzida.

Posicionamento/
fechamento do parágrafo

Conectivo
interparágrafo

Outrossim, convém pontuar que o principal efeito negativo disso é o afastamento desses grupos não registrados dos espaços públicos, em especial da escola e do mercado de trabalho. Tal situação é discutida no livro "A cidadania no Brasil: o longo caminho", do historiador José Murilo de Carvalho, ao sustentar que a desigualdade social impede a construção de uma sociedade mais justa e equitativa. Ao seguir essa linha de pensamento, à medida que o indivíduo não tem seus documentos regularizados, a possibilidade da inclusão no meio escolar e no laboral diminui, uma vez que tais papéis são pré-requisitos para se matricular e ser, posteriormente, contratado por uma empresa. A título de exemplo, o Brasil é o 9º país mais desigual do mundo, conforme o IBGE. Dessa maneira, observa-se como esse problema promove vulnerabilidade.

Tópico frasal/
retomada do argumento 2

Empasamento/
repetitivo para
o argumento 2

Empasamento/
repetitivo para
o argumento 2

Retomada
da tese

Conectivo
interparágrafo

Portanto, a invisibilidade associada ao registro civil no Brasil precisa ser revertida. Para isso, é fulcral que o Poder Executivo Federal, mais especificamente o Ministério da Cidadania, estimule ações estratégicas para ampliar o número de pessoas registradas oficialmente, principalmente nas comunidades

Agentes/
aposto explicativo

Ação interventiva
detalhada

Meio detalhando como a ação ocorrerá

pobres. Essa iniciativa ocorrerá por meio da implantação de um “Projeto Nacional de Incentivo à Formalização da Documentação Pessoal”, o qual irá contar com o aumento do envio de assistentes sociais para verificar a situação do registro nas residências. Isso será feito a fim de conter o impacto social desse problema e aumentar a cidadania. Afinal, casos como o do livro “Vidas Secas” precisam ser reduzidos.”

Finalidade/ fechamento do texto

(Redação nota 1000 de Daiane Souza, no ENEM 2021)

Observe que a redação nota 1000 apresentada tem exatamente a mesma estrutura sugerida aqui neste livro. Siga o passo a passo em cada uma das etapas do texto e fique mais perto de garantir sua nota 1000 na redação do ENEM.



A ESTÉTICA DA REDAÇÃO

A estética da sua redação é muito importante e não deve ser desprezada, portanto, fique atento!

O título é opcional, não vemos a necessidade de utilizá-lo. Entretanto, se você criar um título para seu texto, centralize-o na linha e inicie sua redação já na linha seguinte, sem pular linhas.

Utilize todo o espaço da linha, margens esquerda e direita, mas sem ultrapassá-las. Atente-se ao espaço dos parágrafos e mantenha os parágrafos alinhados.

Ao passar a sua redação a limpo, tome cuidado para que sua letra esteja legível e compreensível do início ao fim do texto.

Evite escrever um texto cheio de marcações gráficas como pontos de interrogação, exclamação, travessões, aspas, ponto e vírgula. Essas marcas, se utilizadas em excesso, atrapalham a fluidez da leitura do seu texto e, portanto, podem prejudicar a sua nota.

Não é proibido usar letra de forma, porém atente-se à distinção entre as maiúsculas e minúsculas!

Rasuras e borrões devem ser evitados! Caso você erre alguma palavra, apenas elimine-a com um traço horizontal a partir da primeira letra até a última, assim ~~erro~~. Não precisa colocar a palavra **rasurada** entre parênteses.

E, não esqueça: somente **caneta preta**.

MODELO PRONTO DE REDAÇÃO

(filme, livro, citação, música que contextualize o tema). A obra citada é um claro exemplo de que (problema apresentado no tema) é uma situação que precisa ser enfrentada de forma objetiva, pois (argumento 1) e (argumento 2).

Nessa perspectiva, é importante pontuar que (argumento 1/ modifique um pouco a expressão para demonstrar que você tem repertório) pode ser constatado por (exemplo, dados, notícia etc.). Esses (dados ou exemplos ou notícias etc.) reforça(m) a (consequências que o problema gera na sociedade). Dessa forma, é inconcebível que essa postura (adjetivo crítico) ainda ocorra, tendo em vista os prejuízos que afetam a sociedade.

(além disso, ademais, outrossim), há outro aspecto a ser analisado, a/o (abordagem 2 mudando algumas palavras/ usando sinônimos) que se configura também como mais um fator que agrava (problema contido no tema), isso pode ser percebido em/por (citação, dado, exemplo, etc.). Dessarte, é evidente que o/a (abordagem 2) precisa ser urgentemente combatida, para que tal situação (adjetivo crítico) não se torne cada vez mais nociva.

Em vista dos pontos elencados até então, fica claro, portanto (logo, então, dessa forma), que ações objetivando mudanças são necessárias. Para tanto (assim, por isso, por conseguinte),

o/a (agente), por ser (detalhamento do agente, explique ou justifique por que é esse agente que deve atuar), deve promover (ação), por meio de (meio) buscando (efeito) para, assim, reduzir (corrigir, diminuir, sanar, minimizar) o/a (retomar problema do tema). Com isso, a sociedade (como a sociedade ou os afetados pelo problema vão ficar depois que as ações forem executadas).

**Não se limite a apenas copiar este modelo, pois ele funciona como uma sugestão que pode facilitar a construção de seu texto. Adapte, modifique, utilize sinônimos, crie outros modelos, pratique!
Lembre-se: nada substitui a sua criatividade e o ineditismo dos seus argumentos na redação do ENEM.**

RUMO AO 1000, GALERINHA!!!



EDIÇÕES INESP

João Milton Cunha de Miranda
Diretor Executivo

EDIÇÕES INESP

Ernandes do Carmo
Orientador da Célular de Edição e Produção Gráfica

**Cleomárcio Alves (Márcio), Francisco de Moura,
Hudson França e João Alfredo**
Equipe de Acabamento e Montagem

Aurenir Lopes e Tiago Casal
Equipe de Produção em Braille

Mário Giffoni e Ricael Gomes de Oliveira
Diagramação

José Gotardo Filho, Saulo Macedo e Valdemice Costa (Valdo)
Equipe de Design Gráfico

João Victor Sampaio e Leticia Gomes Albuquerque
Estagiário

Rachel Garcia Bastos de Araujo
Redação

Valquiria Moreira
Secretaria Executiva / Assistente Editorial

Manuela Cavalcante
Secretaria Executiva

Luzia Lêda Batista Rolim
Assessoria de Imprensa

**Gustavo Rodrigues de Vasconcelos, Lúcia Maria Jacó Rocha,
Sandra Bastos Mesquita e Vânia Monteiro Soares Rio**
Equipe de Revisão

Marta Lêda Miranda Bezerra e Maria Marluce Studert Vieira
Equipe Auxiliar de Revisão

Site:

E-mail: presidenciainesp@al.ce.gov.br

Fone: (85) 3277-3702



ALECE

Av. Desembargador Moreira, 2807,
Dionísio Torres, Fortaleza, Ceará, CEP: 60.170-900
Site: <https://www.al.ce.gov.br/>
Fone: (85) 3277.2500



Prof. Maurício Manoel

REDAÇÃO

SUPREMA

As melhores técnicas
e dicas para você alcançar
o tão sonhado MIL na
Redação do ENEM

enem

Exame Nacional
do Ensino Médio

EDIÇÕES
INESP



ALECE

ASSEMBLEIA LEGISLATIVA
DO ESTADO DO CEARÁ

Mesa Diretora 2023-2024

Deputado Evandro Leitão
Presidente

Deputado Fernando Santana
1º Vice-Presidente

Deputado Osmar Baquit
2º Vice-Presidente

Deputado Daniel Oliveira
1º Secretário

Deputada Juliana Lucena
2ª Secretária

Deputado João Jaime
3º Secretário

Deputado Dr. Oscar Rodrigues
4º Secretário

**EDIÇÕES
INESP
DIGITAL**



Escaneie o QR CODE
e acesse nossas
publicações